



Oktatáskutató és Fejlesztő Intézet  
1054 Budapest, Szalay u. 10-14.  
(1363 Budapest, Pf.: 49.)

## 5. sz. melléklet

az

### „Az oktatási intézmények tantervi adaptációs és implementációs gyakorlatának vizsgálata c. K+F tevékenység elvégzése” tárgyú Ajánlatkéréshez

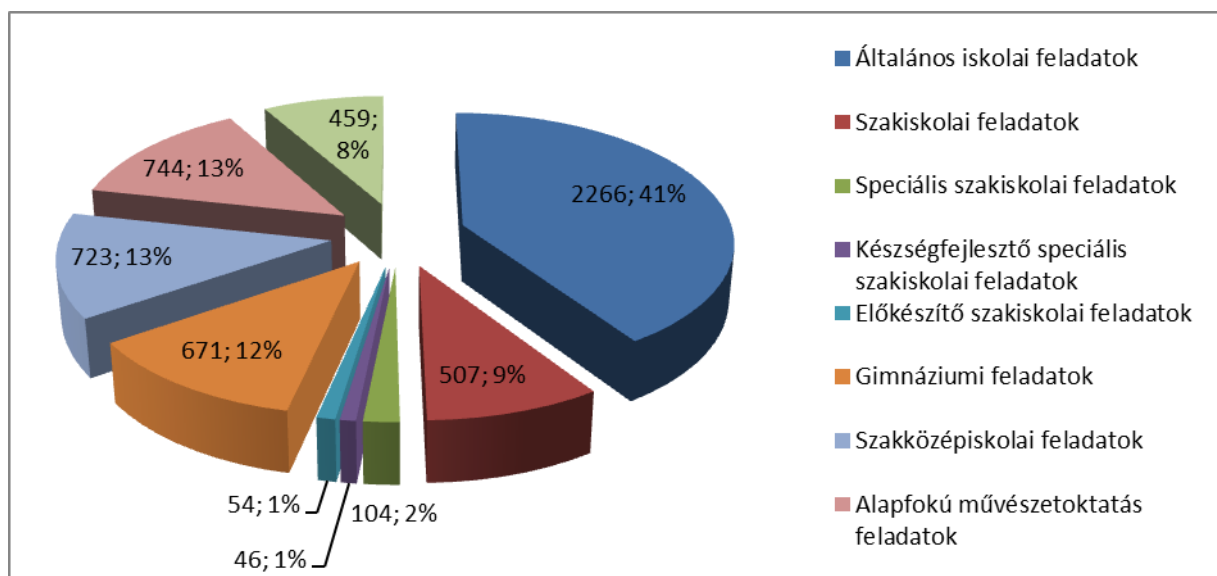
## Mintavételi eljárás leírása

### 1. A vizsgálatba bevont intézmények száma:

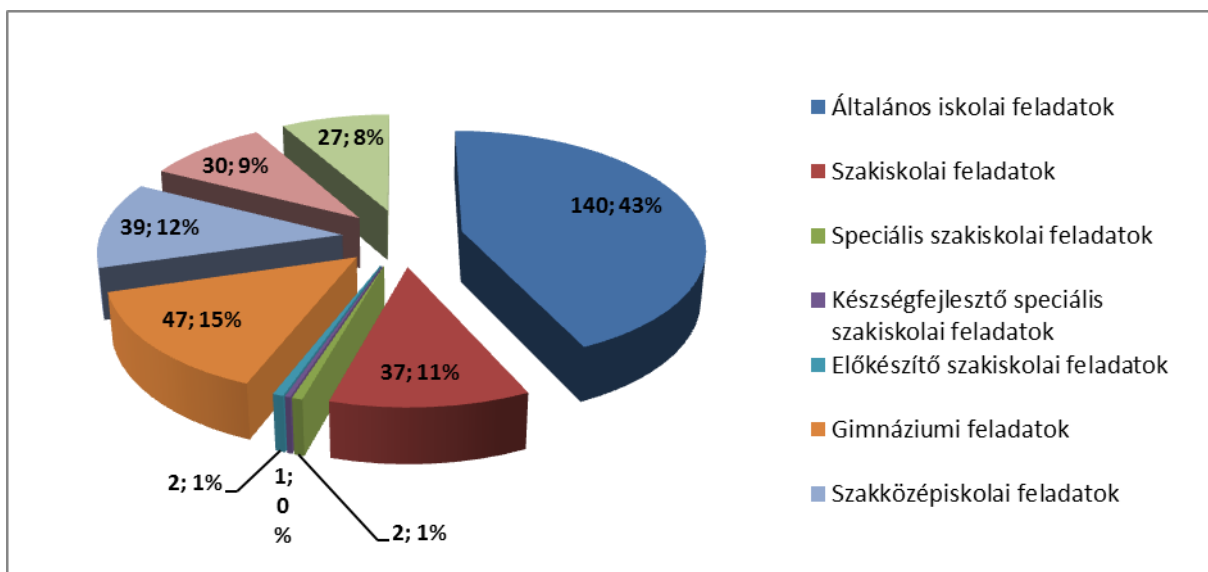
200 db közoktatási intézmény, melyek a jelenlegi magyar közoktatási rendszer egészét reprezentatív módon képviseli.

### 2. A vizsgálat alá vont intézmények kiválasztásának szempontjai:

**2.1. A kiválasztott intézmények intézménytípusonként is váljanak alkalmassá a kerettantervek implementációs gyakorlatának vizsgálatára, összehasonlítására.**



**1. táblázat: Közoktatási intézmények megoszlása az ellátott feladatok szerint (forrás: KIR)**



**2. táblázat: A vizsgálatba bevont közoktatási intézmények megoszlása az ellátott feladatok szerint (forrás: KIR)**

**2.2. Az intézményi kör fedje le a magyar közoktatási rendszert fenntartói oldalról. A vizsgálat képes legyen feltárni a kerettantervek alkalmazásának fenntartói típusokból eredő esetleges hasonlóságait és különbségeit.**

A kiválasztott intézmények fenntartó szerinti megoszlását az alábbi táblázat mutatja be. Az intézmények többsége többcélú intézmény, döntően óvodai és általános iskolai, valamint az alapfokú oktatáshoz kapcsolódó művészetoktatási képzési profillal. Fontos kiemelni, hogy a megyei önkormányzatok fenntartói szerepe – jogszabályváltozás következtében – 2012. január 1-től megszűnik, így ezen intézmények a vizsgálat idején már állami irányítás alatt fognak működni. Mivel a kerettantervek alkalmazásában az intézmények mozgásterét a tanév során nem változhat, így mindez a kutatási eredményeket nem, a fenntartói kör kis torzulását viszont befolyásolhatják.

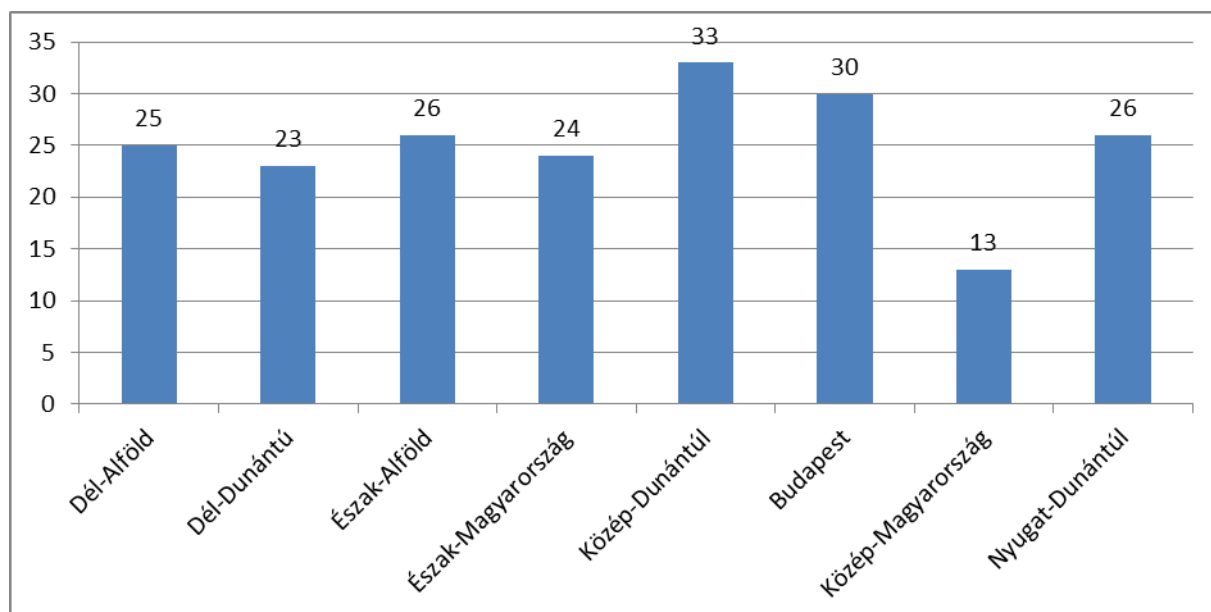
fenntartó	db
községi önkormányzat	37
városi önkormányzat	31
megyei jogú városi önkormányzat	22
fővárosi kerületi önkormányzat	21
alapítvány	15
egyházi jogi személy	15
önkormányzatok fenntartói társulása	13
önkormányzatok fenntartói társulása - gesztor és tag	11
megyei önkormányzat	8
korlátolt felelősségű társaság	7
fővárosi önkormányzat	5
többcélú kistérségi társulás	3
egyesület	2
közhasznú alapítvány	2

önkormányzatok fenntartói társulása - társulási tanács	1
települési kisebbségi önkormányzat	1
állami szerv	1
egyéb	1
közalapítvány	1
közhasznú egyesület	1
közhasznú társaság	1
részvénytársaság	1
egyéni vállalkozó	0
külföldi, nem EU tagállam	0
országos kisebbségi önkormányzat	0
<b>összesen:</b>	<b>200</b>

3. táblázat: A kutatásba bevont intézmények fenntartói

**2.3. Az intézmények feleljenek meg a regionalitás szempontrendszerének, melynek során a vizsgálat kiterjedhet a kerettantervek adaptálásakor figyelembe vett helyi, regionális sajátosságok összevetésére.**

A kiválasztott intézmények megfelelnek a regionalitás követelményeinek, a vizsgálat kiterjed mind a 7 magyarországi régióra és a Közép-magyarországi régió belül Budapestre. (A főváros önálló régióként való bevonása megkerülhetetlen, mivel a fenntartók között markánsan jelenik meg a fővárosi önkormányzat illetve a fővárosi kerületi önkormányzatok.) A vizsgált intézmények száma régióként átlagosan 25 db, melyek régió belül is megfelelnek a 2.1. és a 2.2. pontban meghatározott feltételeknek Budapest felülreprezentáltságát a fenti okok indokolják. Ennek következménye, hogy a Közép-magyarországi régióban kevesebb intézmény kiválasztására került sor. Az átlagtól kissé eltérő közép-dunántúli intézmények számát a főváros közelsége, ezáltal a könnyebb megközelíthetőség és a kutatási idő rövidege indokolja.

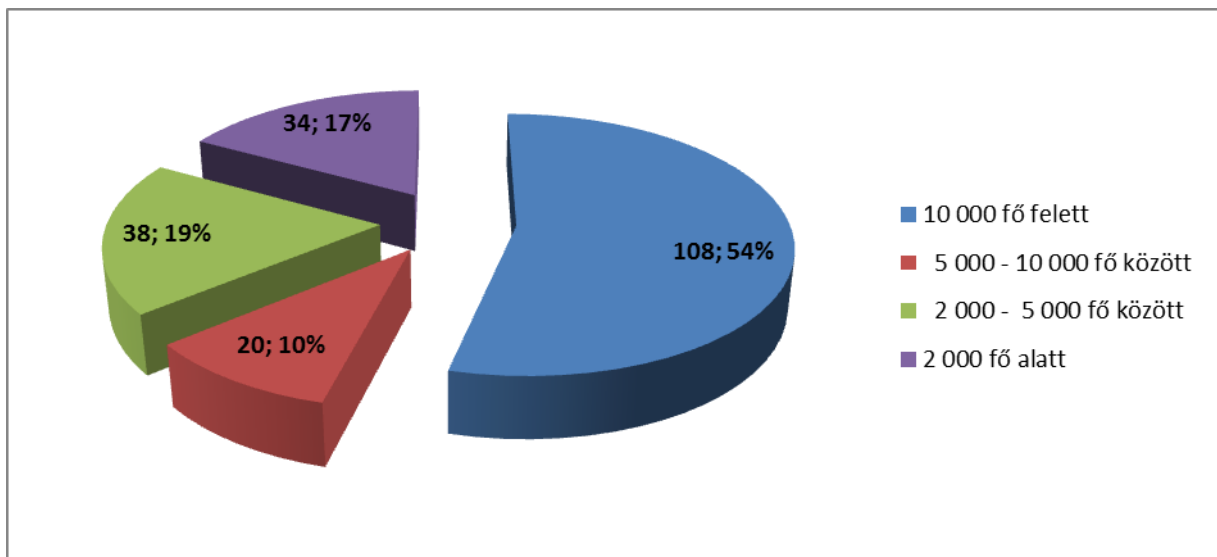


4. táblázat: Az intézmények regionális megoszlása

**2.4. A vizsgálat alá vont intézmények reprezentatív módon képviselik a lakosság településszociológiai arculatát, ezáltal a kutatás képes legyen bemutatni a kis- és nagy lélekszámú települések közoktatási intézményeiben alkalmazott kerettantervek, helyi tantervek helyi sajátosságait, a gyakorlati alkalmazás hasonlóságait és különbségeit.**

A kiválasztott intézmények 54%-a városi, nagyvárosi településeken, a fővárosban, illetve megyei jogú városokban található. Közös jellemzőjük, hogy a lakosság száma meghaladja a 10 000 főt, illetve a település több intézményből álló közoktatási intézményhálózattal rendelkezik.

A többi (46%) intézmény kisvárosi, nagyközségi, községi településen található. Az 5-10 000 lakosú kisvárosokban (20 db) átlagosan 2-3 közoktatási intézmény működik. Az ennél alacsonyabb lélekszámú települések intézményeire (72 db) szinte kivétel nélkül jellemző, hogy a község, nagyközség egyetlen közoktatással foglalkozó intézménye. A reprezentatív listába 10 db olyan intézmény is bekerült, ahol a lakosságszám az 1 000 főt sem éri el.



**5. ábra A vizsgálatba bevont közoktatási intézmények települési lakosságszáma (2011)  
(forrás KSH)**