

2. A magyar középiskolák fejlődése

ORSZÁGOS SZINTŰ ADATOK

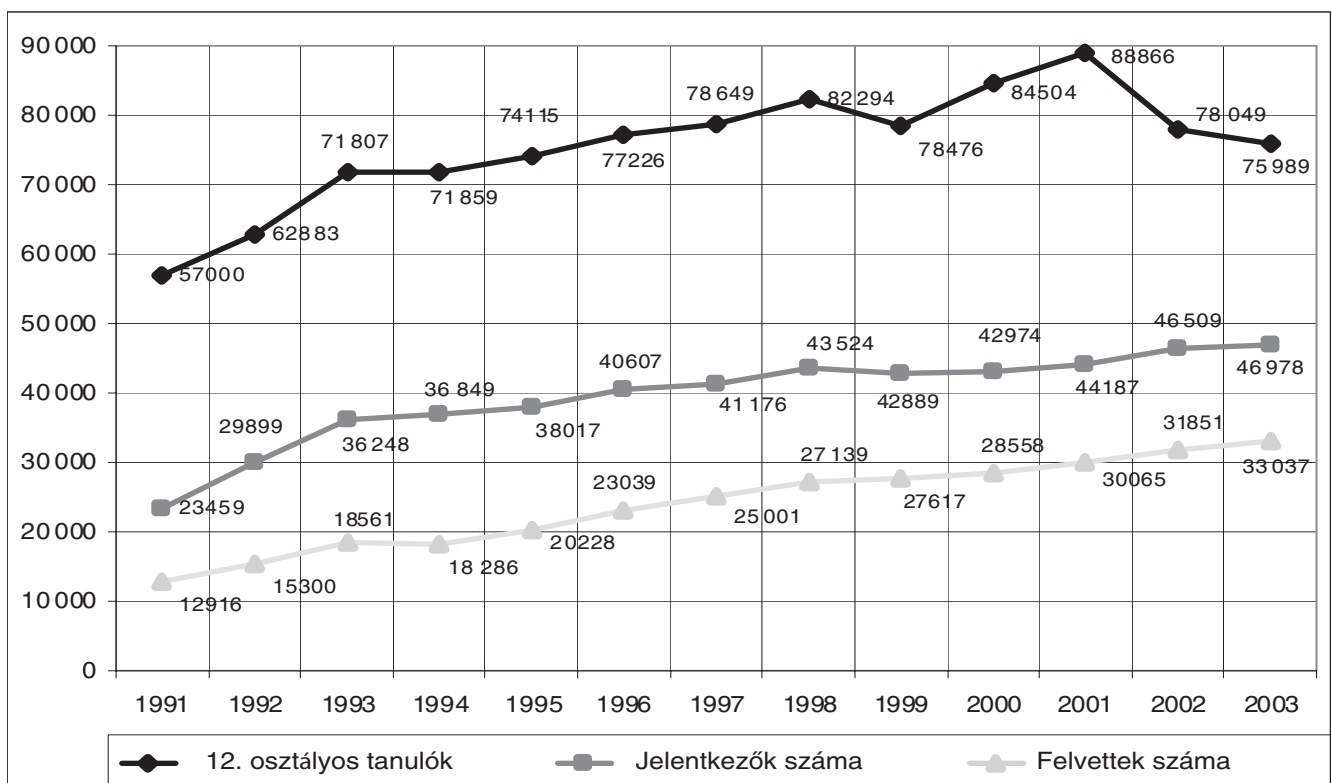
Az eddig ismertett mutatók alakulását a továbbiakban országos szinten, területi szinten: a település-típusokra, a megyékre, a nagyvárosokra és a fővárosi kerületekre vonatkozóan, illetve az iskolák fenn-tartók és képzési típusok szerint kialakított csoportjaiban vizsgáljuk.

A középiskolai munka eredményességét a felsőoktatási felvételi vizsgák adatai – ezen belül a fel-sőoktatási felvételi arányok együttesen és intézménytípusok szerint, a felvételi írásbeli dolgozatok át-lageredményei, a felvételizők nyelvtudása – továbbá az országos tanulmányi, szakmai és egyéb verse-nyeken elért helyezések alapján jellemezzük.

A felsőoktatási felvételek arányai

Ma már közismert tény, hogy az elmúlt másfél évtizedben jelentős expanzió zajlott le a felsőoktatásban is.

1. ábra • A 12. osztályos tanulók, a felvételre jelentkezők és a felvettek száma, 1991–2003



4. táblázat • A felsőoktatásba jelentkezők és felvettek aránya, 1991–2003

	1991	1992	1993	1994	1995	1996	1997	1998	1999	2000	2001	2002	2003
Jelentkezési arány (J/L)*	41,4	47,5	50,5	51,3	51,3	52,6	52,4	52,9	54,7	50,9	49,7	59,6	61,8
Felvételi aránya (F/L) *	22,8	24,3	25,8	25,4	27,3	29,8	31,8	33,0	35,2	33,8	33,8	40,8	43,5
Felvett/jelentkező (F/J)*	55,1	51,2	51,2	49,6	53,2	56,7	60,7	62,4	64,4	66,5	68,0	68,5	70,3

*Az adott évben 12. osztályos tanulókra vonatkozóan.

1. megállapítás

A vizsgált időszakban mind az érettségiző osztályok tanulójának száma, mind a felvételre jelentkezők száma emelkedett. A jelentkezési arány (J/L) a 2000-2001. évi időleges visszaeséstől eltekintve folyamatosan növekedett, jelenleg a 12. osztályos tanulók több mint 60%-a kíván felsőfokon továbbtanulni. Mivel azonban a felvettek száma lényegesen nagyobb mértékben növekedett, mint a 12. osztályos tanulóké, a felvételi arány (F/L) jelentős növekedése tapasztalható: az emelkedés 2000-2001 kivételével folyamatos volt. A felvett/jelentkező arány (F/J) növekedése – ami összefüggésben van a jelentkezési arány változásával – 1994 óta töretlen, mértékét 1991-hez viszonyítva az 5. táblázat mutatja.

5. táblázat • Az iskolák, a tanulók és a felvettek számának növekedése, 1991-hez viszonyítva

Év	1991	1992	1993	1994	1995	1996	1997	1998	1999	2000	2001	2002	2003
Iskolák száma	1,0	1,1	1,1	1,2	1,3	1,3	1,4	1,4	1,4	1,5	1,5	1,5	1,5
12. osztályos tanuló	1,0	1,1	1,3	1,3	1,3	1,4	1,4	1,5	1,4	1,5	1,6	1,4	1,3
Felvettek	1,0	1,0	1,5	1,6	1,6	1,7	1,8	1,9	1,8	1,8	1,9	2,5	2,6
F/L arány	1,0	1,1	1,1	1,1	1,2	1,3	1,4	1,5	1,6	1,5	1,5	1,8	1,9

2. megállapítás

A vizsgált tizenhárom évben az iskolák száma 51%-kal, a 12. osztályos tanulók száma 34%-kal növekedett, az ezekből az osztályokból a felsőoktatásba felvettek száma pedig 156%-kal emelkedett. Ez a felvételi arány 91%-os növekedését idézte elő, ami ennek az időszaknak kétségtelenül a legjelentősebb eredménye.

Miközben az utolsó két évben az érettségiző tanulók száma csökkent, a felvetteké növekedett, ami a felvételi arány radikális emelkedését idézte elő.

6. táblázat • Változások a különböző felvételi arányokat (F/L) produkáló középiskolák számában, 1991–2003

Felvételi arány (F/L) (%)	Középiskolák száma												
	1991	1992	1993	1994	1995	1996	1997	1998	1999	2000	2001	2002	2003
90 felett	0	0	0	2	0	0	1	8	11	20	17	22	21
80–89,99	0	1	2	1	3	5	12	22	34	41	38	53	65
70–79,99	6	9	11	8	10	18	32	45	50	54	57	80	77
60–69,99	10	13	19	21	26	36	50	61	64	71	66	63	61
50–59,99	22	30	41	37	49	68	72	50	64	63	74	86	98
40–49,99	42	50	45	47	60	78	74	99	95	82	84	107	102
30–39,99	59	70	81	92	108	107	107	97	112	103	103	115	109
20–29,99	133	127	137	156	146	146	142	128	132	105	102	122	122
10–19,99	159	171	196	192	208	176	173	200	175	171	166	162	164
0,01–9,99	182	168	140	160	162	173	158	166	135	191	180	121	122
0	25	45	29	32	38	31	47	34	48	30	35	25	23
Összesen	638	684	701	748	810	838	868	910	920	931	922	956	964

3. megállapítás

A 6. táblázatból látható, hogy azoknak az iskoláknak az aránya, ahol a tanulók több mint 70%-át felveszik a felsőoktatásba, a 13 év alatt 1%-ról 17%-ra növekedett. Ugyanakkor azoknak az iskoláknak a száma, ahol kevesebb, mint a tanulók tizedrésze tanulhat tovább felsőfokon, a 13 év alatt alig változott, évente 145 és 215 között volt a számuk.

A 7. táblázat azt mutatja, hogy a hazai középiskolák mekkora hányadából kerülnek ki a felsőoktatási intézmények hallgatói. Ebből kitűnik, hogy a középiskolák egyes csoportjaiban tanulóknak különböző a továbbjutási esélye az egyetemekre, főiskolákra.

7. táblázat • A felsőoktatásba felvettek aránya a küldő iskolák aránya szerint, 1991–2003

A felsőoktatásba felvett hallgatók százaléka	Az iskolák százaléka, ahonnan a felvettek bekerültek												
	1991	1992	1993	1994	1995	1996	1997	1998	1999	2000	2001	2002	2003
10%-ig	1,8	1,9	2,1	2,0	1,9	2,1	2,1	2,2	2,4	2,1	2,1	2,1	2,2
20%-ig	4,2	4,5	4,6	4,6	4,7	4,9	5,0	5,0	5,2	4,7	4,8	4,9	5,0
30%-ig	7,5	7,8	7,9	8,0	7,9	8,2	8,3	8,3	8,6	7,8	8,0	8,3	8,4
40%-ig	11,4	11,6	11,9	12,2	11,8	12,5	12,3	12,5	12,7	11,6	12,2	12,1	12,3
50%-ig	16,1	16,4	16,8	16,9	16,6	17,5	17,2	17,5	17,9	16,2	16,7	16,9	17,1
60%-ig	22,1	22,6	23,0	22,9	22,3	23,6	23,3	23,6	24,1	22,2	22,5	22,9	23,0
70%-ig	29,7	30,7	30,9	30,7	29,9	31,6	31,4	31,3	32,0	29,4	29,9	30,1	30,3
80%-ig	40,3	41,1	41,7	41,5	40,2	41,9	41,8	41,5	42,2	39,4	39,5	40,3	39,8
90%-ig	56,3	56,4	57,5	56,8	56,1	56,6	57,0	56,8	57,6	54,8	54,6	55,3	55,4

4. megállapítás

Az egyetemi, főiskolai hallgatók fele a középiskolák 16-17 százalékából, kilencven százaléka pedig 55-57%-ából került a felsőoktatásba.

A 2003-ban érettségizett tanulók közül 294 iskolából (az iskolák közel egyharmadából) tíznél kevesebb hallgatót vettek fel a felsőoktatási intézményekbe, ezekben tanult a 12. osztályosok 17,5%-a. Ezekből az iskolákból csak minden tizedik tanuló került a felsőoktatásba, de ezek közül az iskolák közül 30-ból három, 37-ből két, 24-ből egy tanult tovább és 23-ból egy sem.

8. táblázat • A középiskolai tanulók továbbtanulási esélye az 1999–2003 éveket együtt tekintve

Iskolák száma	Iskolák %-a	12. osztályos tanuló	Felvettek száma	Felvételi arány (%)
21	2,1	19 634	15 439	78,6
27	2,7	21 514	15 095	70,2
31	3,1	21 774	15 095	69,3
37	3,6	22 977	14 813	64,5
47	4,6	27 894	15 201	54,5
58	5,7	32 148	15 066	46,9
71	7,0	35 105	15 009	42,8
98	9,7	42 436	15 070	35,5
154	15,2	64 464	15 069	23,4
455	44,8	115 421	15 178	13,2

5. megállapítás

A fenti adatokból kiszámítható, hogy a középiskolák 4,8%-ából került be a felsőoktatásba a felvettek egyötöde, ezekben az érettségiző osztályok tanulóinak 10%-a tanult, az ő továbbtanulási esélyük 74% volt. Az iskolák további 11,3%-ából került be a felsőoktatásba a felvettek 25%-a, ezekben a 12. évfolyamosok 18%-a tanult, e fiatalok továbbtanulási esélye 62%. A középiskolák további 37,6%-ából került be a felvettek 53%-a, akiknek a továbbtanulási esélye 35% volt. *Ugyanakkor az elmúlt öt évben a magyar középiskolák 45%-ából, amelyben a tanulók 29%-a tanult, csak minden nyolcadik tanuló kerülhetett a felsőoktatásba.*

Természetesen az egyes iskolák megítélésénél figyelembe kell venni mindazokat a tényezőket, melyeket az előző fejezetben részletesen kifejtettünk (a tanulók kiválasztásának eltérő lehetőségei, a diákok szociális, kulturális és gazdasági körülményei, az iskolák különböző képzési célja, feladata stb.). Ha a megyék, az iskolafenntartók, a településtípusok és a középiskola-típusok szerinti átlagokat vizsgáljuk (lásd a következő fejezetet), ezeknek a körülményeknek a hatása mérsékeltebb.

A felsőoktatási intézménytípusok adatai

Mélyebb betekintést ad az egyes iskolák felsőoktatásra való felkészítő munkájába, ha felsőoktatási intézménytípusonként vizsgáljuk a felvételi arányokat.

9. táblázat • A 12. évfolyamosok felvételi arányai felsőoktatási intézménytípusonként, 1991–2003

	1991	1992	1993	1994	1995	1996	1997	1998	1999	2000	2001	2002	2003
12. osztályok létszáma	56 834	62 923	71 921	72 010	73 986	77 347	79 332	82 015	78 538	69 342	88 357	75 980	76 216
Tudomány-, gazdasági, orvostudományi és művészeti egyetemek													
Felvettek száma	3 535	4 115	5 300	4 813	5 166	6 305	6 583	7 354	11 454	8 635	9 170	10 843	11 039
Felvételi arány (%)	6,2	6,5	7,4	6,7	7,0	8,2	8,3	9,0	14,6	12,5	10,4	14,3	14,5
Műszaki és agráregyetemek													
Felvettek száma	2 274	2 988	3 258	3 040	3 694	4 481	4 773	4 314	2 123	4 223	4 567	5 188	4 534
Felvételi arány (%)	4,0	4,7	4,5	4,2	5,0	5,8	6,0	5,3	2,7	6,1	5,2	6,8	5,9
Főiskolák													
Felvettek száma	7 119	8 171	9 952	10 335	11 224	12 221	13 352	15 350	13 980	15 578	16 246	15 762	17 486
Felvételi arány (%)	12,5	13,0	13,8	14,4	15,2	15,8	16,8	18,7	17,8	22,5	18,4	20,7	22,9

6. megállapítás

Az elmúlt tizenhárom évben az érettségi évében felvettek száma legnagyobb mértékben, 212%-kal a tudományegyetemi csoportban növekedett, ezt követik a főiskolák 146%-os emelkedéssel, míg a műszaki-agrár csoportban 99%-os volt a növekedés.

Az érettségi évében felvettek felvételi arányai hasonló módon emelkedtek: a tudományegyetemi csoportban 133%-kal, a főiskolák esetében 83%-kal, a műszaki-agrár csoportban 49%-kal.

Ha arra a kérdésre keresünk választ, hogy milyen összefüggés látható a küldő középiskolák és a felsőoktatásba bekerült diákok száma és/vagy aránya között a különböző felsőoktatási intézménytípusok esetében, a 10. táblázatból vonhatunk le következtetéseket.

10. táblázat • A felsőoktatásba felvettek és az őket képző iskolák aránya felsőoktatási intézménytípusonként, az 1999–2003-es évek együttesen

Tudomány-, gazdasági, orvostudományi és művészeti egyetemek				Műszaki és agráregyetemek				Főiskolák			
Iskolák		Felvettek		Iskolák		Felvettek		Iskolák		Felvettek	
száma	%	száma	%	száma	%	száma	%	száma	%	száma	%
12	1,2	5 432	10,6	13	1,3	2 108	10,2	26	2,5	7 951	10,1
29	2,8	10 336	20,2	32	3,1	4 136	20,1	59	5,7	15 802	20,0
51	4,9	15 494	30,3	55	5,3	6 210	30,1	100	9,7	23 817	30,2
77	7,4	20 532	40,2	83	8,0	8 275	40,1	146	14,1	31 649	40,1
109	10,5	25 650	50,2	118	11,4	10 354	50,2	199	19,2	39 565	50,1
150	14,5	30 772	60,2	161	15,6	12 391	60,1	261	25,2	47 508	60,1
275	26,6	35 816	70,1	218	21,1	14 461	70,1	336	32,5	55 353	70,1
288	27,8	40 922	80,0	299	28,9	16 511	80,0	436	42,1	63 248	80,1
430	41,5	46 019	90,0	434	41,9	18 572	90,0	583	56,3	71 091	90,0
1 035	100,0	51 128	100,0	1035	100,0	20 632	100,0	1 035	100,0	78 993	100,0

7. megállapítás

Az utolsó öt évet együtt vizsgálva a tudomány-, a gazdasági, az orvostudományi és a művészeti egyetemekre az érettségi évében *felvett diákok fele* a magyar középiskolák 10,5%-ából, a műszaki és agráregyetemekre 11,4%-ából, a főiskolákra pedig 19,2%-ából került ki. Ha a *felvett tanulók kilencven százalékára* vonatkozó adatokat tekintjük felsőoktatási intézménytípusokként, a küldő iskolák arányai 41,5%, 41,9%, illetve 56,3%. Ennek a másik oldala, hogy a tudomány-, a gazdasági, az orvostudományi és a művészeti egyetemekre a középiskolák 58,5%-ából csak minden huszonharmadik diák kerülhetett be, a műszaki és agráregyetemekre a középiskolák 58,1%-ából csak minden ötvenedik diákot vették fel, a főiskolákon a középiskolák 43,7%-ából pedig csak minden tizenegyedik diák kapott helyet.

A felvételi írásbeli dolgozatok átlagai

A közös és egységes írásbeli dolgozatok alapadatai a 11. táblázatban láthatóak.

	1992	1993	1994	1995	1996	1997	1998	1999	2000	2001	2002	2003
Küldő iskolák száma*	655	691	714	788	791	788	832	838	869	863	903	938
Dolgozatok száma	32 514	34 299	32 061	32 616	42 398	34 388	34 199	31 372	34 198	40 867	42 851	52 071
Átlageredmény	8,0	9,1	8,6	8,6	8,2	8,3	7,7	7,9	7,2	7,4	6,7	6,9

*Amelynek a tanulói dolgozatot írtak.

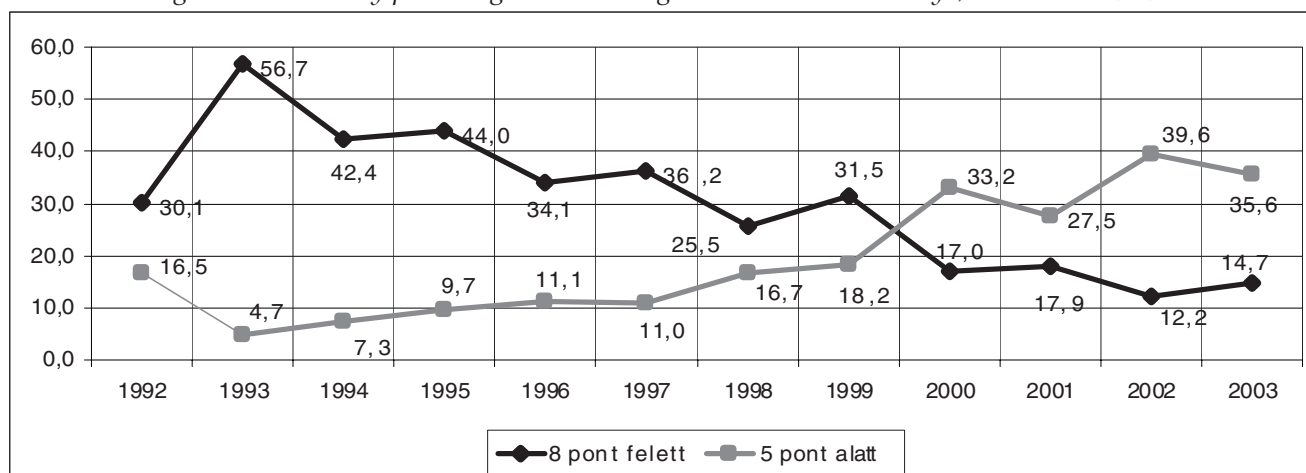
Az elmúlt tizenkét évben az iskolák száma 40,9%-kal, a dolgozatot író iskolák száma 43,2%-kal emelkedett. Míg az 1992–1996 közötti időszakban az iskolák 96,3%-ából írt legalább egy diák írásbeli dolgozatot, addig az elmúlt öt évben csak az iskolák 93,4%-ából. Az iskolánként átlagosan írt dolgozatok száma is 47,8 dolgozatról 45,6 dolgozatra csökkent az utolsó ötéves periódusban. Jelentősen csökkent az írásbeli dolgozatok átlageredménye is 1993 óta.

A felvételi írásbeli dolgozatok átlageredményeinek vizsgálata lehetőséget biztosít arra, hogy bemutassuk a hazai középiskolák szélsőséges (legjobb és legrosszabb átlagú) csoportjai közötti különbségek változásait. Nagyon elgondolkodtató az iskolai átlagok megoszlása.

Pontátlagok	Az iskolák száma, amelynek tanulói dolgozatokat írtak											
	1992	1993	1994	1995	1996	1997	1998	1999	2000	2001	2002	2003
10 felett	17	95	46	54	28	26	11	21	8	11	9	15
9,0–10	57	122	88	104	64	61	43	56	32	41	18	30
8,0–8,99	108	121	127	131	135	131	108	115	72	72	60	61
7,0–7,99	128	118	147	121	152	141	150	132	110	125	97	88
6,0–6,99	122	72	101	99	113	106	128	94	104	133	130	130
5,0–5,99	73	40	61	84	100	71	89	80	115	121	118	139
4,0–4,99	43	21	33	47	54	48	62	56	93	91	117	132
3,0–3,99	38	6	9	15	17	15	35	41	63	58	99	66
2,0–2,99	10	1	3	2	3	3	7	13	40	35	48	47
1,0–1,99	2	0	0	0	0	0	0	1	21	7	17	11
0,01–0,99	0	0	0	0	0	0	2	0	2	0	2	0

*A táblázat csak azon intézmények adatait tartalmazza, amelyeknek tanulói az egyes években ötnél több dolgozatot írtak.

2. ábra • A magas és az alacsony pontátlagú írásbeli dolgozatot író iskolák aránya, 1992–2003 (%)



8. megállapítás

Míg a 8 pont feletti átlagos eredményt elért iskolák száma az 1993-as 57%-ról 2003-ra 15%-ra csökkent, addig az 5 pontnál kisebb átlagú iskolák aránya 5%-ról 36%-ra növekedett. Ha figyelembe vesszük, hogy 5 pontnál gyengébb írásbelikkel általában nem lehet elérni a felvételhez szükséges minimális pontszámot, akkor szembesülnünk kell azzal a ténnyel, hogy az írásbeli felvételik eredményessége szempontjából az iskolák rendkívül nagy mértékben polarizálódtak. Ez a tendencia még akkor is aggodalomra ad okot, ha tudjuk, hogy a dolgozatok átlageredménye függ azok nehézségétől is. A minőség romlását magyarázza, hogy a dolgozatot írók létszáma és aránya évről évre emelkedett, azaz mind több gyengébb középiskolai tanuló jelentkezett felvételre, ugyanakkor a felvételi mentességet élvező tanulók aránya is folyamatosan növekedett.

A felsőoktatási felvételre jelentkezők nyelvvizsgaarányai

Az 1991–2003 közötti években 983 középiskolából összesen 510 647 olyan fiatal jelentkezett felsőoktatási intézménybe, aki a felvételi vizsga évében érettségizett. E fiataloknak 213 909 nyelvvizsgálója volt⁵, tehát az átlagos nyelvvizsgaarány 42% volt.

13. táblázat • A nyelvvizsgaarányok megoszlása, 1991–2003 összesített adatai alapján

Iskolák száma	Iskolák aránya %	Jelentkezők száma	Jelentkezők aránya %	Nyelvvizsgák száma	Nyelvvizsgák aránya %	Nyelvvizsga/jelentkező
10	0,95	23 020	4,5	22 154	10,4	96,2
13	1,23	24 608	4,8	21 716	10,2	88,2
16	1,52	27 287	5,3	21 360	10,0	78,3
19	1,80	29 385	5,7	21 032	9,8	71,6
23	2,18	34 173	6,7	20 834	9,7	61,0
29	2,75	35 169	6,9	21 606	10,1	61,4
38	3,61	43 134	8,4	21 161	9,9	49,1
58	5,51	54 130	10,5	21 181	9,9	39,1
101	9,59	64 138	12,5	21 454	10,0	33,4
676	64,20	175 603	34,2	21 411	10,0	12,2

9. megállapítás

A nyelvvizsgák aránya a vizsgált tizenhárom évben jelentősen növekedett a felvételre jelentkezők körében: míg 1991-ben átlagosan minden harmadik jelentkezőnek volt egy állami nyelvvizsgálója, addig az utóbbi években már közel minden másodiknak. Az egész időszakot tekintve e vizsgák több mint 90%-át azonban 309 iskola tanuló hozták, ez az iskolák 29%-a. Ezekben az iskolákban a tanulók 57,5%-ának volt egy nyelvvizsgálója.

Az iskolák 71%-ából jelentkezőknek mindössze 21 411 nyelvvizsgálója volt. Ezekből az iskolákból 175 603 fiatal jelentkezett egyetemekre, főiskolákra, azaz csak minden 8-9. fiatalnak volt egy nyelvvizsgálója. Ezen belül az iskolák 30%-ából jelentkező 31 798 diáknak még rosszabbak a mutatói: csak minden harmincegyedik tanuló szerzett egy nyelvvizsga-bizonyítványt. *Óriási tehát a különbség e tekintetben az iskolák egy kisebb hányada és az iskolák nagy többsége között.*

Az Országos Középiskolai Tanulmányi Versenyek

Az Országos Középiskolai Tanulmányi Versenyek 2003. évi alapadatait az előző fejezet 3. táblázatában foglaltuk össze. A továbbiakban az 1985/86–2001/02-es tanévek adatait elemezzük.

⁵ Azokat a nyelvvizsgára vonatkozó adatokat tudjuk felhasználni, amelyeket a felvételi jelentkezési lapok tartalmaznak.

14. táblázat • Az OKTV helyezettjeinek száma és összes pontszáma, 1986–2002 között

Tantárgy	Iskolák száma	1–3. helyezett	4–10. helyezett	Dicséretben részesült	Összes pontszám
Angol	162	91	211	411	1 892,5
Biológia	183	108	252	733	2 346,5
Filozófia	51	37	80	98	704,0
Fizika	200	162	375	690	3 315,0
Francia	127	107	252	425	2 184,5
Földrajz	138	57	133	509	1 299,5
Horvát	2	30	20	0	385,0
Kémia	166	108	253	862	2 414,0
Latin	82	54	126	171	1 074,5
Magyar irodalom	152	54	126	319	1 149,5
Magyar nyelv	105	54	131	134	1 071,0
Matematika	282	179	411	1483	3 991,5
Művészettörténet	57	35	69	2	655,0
Német nyelv	212	108	252	730	2 347,0
Német nemzetiségi	11	33	77	122	667,0
Orosz nyelv	227	114	266	483	2 331,5
Olasz nyelv	76	78	183	239	1 552,5
Spanyol nyelv	23	56	122	141	1 069,5
Román nemzetiségi	1	27	21	0	362,0
Szerb nemzetiségi	2	22	2	0	215,0
Szlovák nemzetiségi	7	23	24	0	330,0
Szlovén nemzetiségi	1	10	0	0	95,0
Történelem	170	54	127	416	1 201,0
Összesen		1 601	3 513	7 968	32 653

15. táblázat • Az OKTV-n szereplő iskolák száma az elért pontszámok szerint, 1986–2002

Pontszám	Iskolák száma évenként																
	1986	1987	1988	1989	1990	1991	1992	1993	1994	1995	1996	1997	1998	1999	2000	2001	2002
50 felett	6	5	6	5	6	5	4	3	5	2	3	4	5	7	5	3	4
10–50	46	46	51	51	55	51	45	50	51	58	56	50	48	46	49	59	60
5,5–9,5	36	38	34	35	36	39	30	31	31	33	36	32	44	41	39	32	33
0,5–5	109	108	131	127	127	114	78	81	94	88	93	73	78	118	149	60	110
Pontot szerzett iskolák száma	197	197	222	218	224	209	157	165	181	181	188	159	175	212	242	154	207
Középiskolák száma	561	578	608	645	640	638	684	701	748	810	838	868	910	920	931	922	956
Pontot szerzett iskolák aránya (%)	35,1	34,1	36,5	33,8	35,0	32,8	23,0	23,5	24,2	22,3	22,4	18,3	19,2	23,0	26,0	16,7	21,7

10. megállapítás

Az OKTV-n helyezést elért tanulók a vizsgált tizenhét évben 512 iskolából, a magyar középiskolák 53,6%-ából kerültek ki. Ezek közül 239 gimnázium (a hazai gimnáziumok 72%-a), 121 vegyes középiskola (ezen iskolatípus 67%-a), 146 szakközépiskola (a szakközépiskolák 34%-a) és 8 művészeti szakközépiskola (40%).

A megszerzett pontok kilencven százalékát 170 iskola (ez az összes iskolák 18%-a) tanulói szerezték meg. Miközben a középiskolák száma a tizenhét év alatt 70%-kal növekedett, az OKTV-n sikeresen szereplő középiskolák aránya az összes hazai középiskolához képest jelentősen csökkent (az iskolák több mint egyharmadáról az egyötödére).

Az OKTV-n 1–3. helyezést elért iskolák csoportján belül három fővárosi gyakorló gimnázium kiemelkedő eredményeket ért el, és elvitte az elérhető dobogós helyezések 16%-át (a megszerzhető pontok

16%-át). Tizenkilenc iskola birtokában van az összes pont 41%-a. Egy viszonylag szűk csoport – 59 iskola – szerezte meg a pontok kétharmadát. *A legkiemelkedőbb eredményeket elért tanulók döntő többségét tehát a magyar középiskolák hat százalékában képzik.* Ez az alacsony arány még akkor is elgondolkodtató, ha jól tudjuk, hogy az iskolák versenyeztetési indítékai – például a munkaerőpiacra való felkészítés eltérő feladatai miatt – különbözőek.

Az Országos Szakmai Tanulmányi Versenyek

Az OSZTV-n elért *pontszámok* alapján (az 1991-es és az 1994-es év kivételével) évenként rangsorolhatóak a középiskolák. A kirajzolódó változási tendencia eltér az OKTV-rangsorban szereplő iskolák számának alakulásától. A következő táblázatból látható, hogy az OSZTV-ken eredményeket elért iskolák száma a vizsgált időszakban közel hasonló ütemben növekedett, mint a hazai középiskolák száma, ezért évről évre átlagosan a középiskolák 28%-ának tanulói szereztek pontokat.

16. táblázat • Az OSZTV-n pontot szerzett iskolák száma az elért pontszámok szerint, 1986–2002

Pontszám	A KÖZÉPISKOLÁK SZÁMA														
	1986	1987	1988	1989	1990	1992	1993	1995	1996	1997	1998	1999	2000	2001	2002
50 pont felett	1	2	1	1	4	4	3	2	3	11	6	7	13	19	8
40–49	4	3	1	2	2	4	3	2	6	10	5	8	10	7	13
30–39	4	1	6	7	3	3	4	12	14	11	20	9	15	21	10
20–29	16	11	13	22	19	23	27	27	24	25	28	24	18	29	16
10–19	49	61	65	61	51	39	45	66	74	70	71	64	69	45	47
0,5–9	75	80	64	115	97	135	120	152	118	131	133	100	125	132	81
Összesen	149	158	150	208	176	208	202	261	239	258	263	212	250	253	175
Iskolák száma	561	578	608	645	640	684	701	810	838	868	910	920	931	923	956
Pontot szerzett iskolák aránya (%)	26,6	27,3	24,7	32,3	27,5	30,4	28,8	32,2	28,5	29,7	28,9	23,1	26,9	27,4	18,3

11. megállapítás

A vizsgált tizenöt évben (az 1991. és az 1994. évi adatok hiányoznak) az OSZTV-helyezettek 519 iskolából, a magyar középiskolák 54%-ából kerültek ki. Ezek közül 33 gimnázium (a hazai gimnáziumok egytizede), 122 vegyes középiskola (az ilyen iskolák 67%-a) és 364 szakközépiskola (ezeknek az iskoláknak a 85%-a).

A megszerzett pontok felét 69 iskola (az összes iskolák 7%-a), kilencven százalékát 250 iskola (az összes iskolák 26%-a) tanulói szereztek meg.

Az OSZTV-t a szakközépiskolások számára szervezik, ezért magától értetődő többségük a helyezettek között.

Egyéb országos középiskolai versenyek

Az egyéb versenyek száma igen nagy (72 versenyt tartalmaz az adatbázis), ezek produkciófelülete igen különböző. Legnagyobb részük a kiemelkedő felkészültséget, képességet méri (ezek a középiskolai elitképzés jelzőszámai), egy kisebb – de nagy tömegeket megmozgató – részük az általános képzésre jellemző. E fejezet együttesen vizsgálja e versenyeket.

17. táblázat • Az egyéb versenyeken pontszámokat szerző középiskolák száma, 1986–2002

Pontszám	A középiskolák száma																
	1986	1987	1988	1989	1990	1991	1992	1993	1994	1995	1996	1997	1998	1999	2000	2001	2002
200 felett	1	1	1	1	1	1	1	1	4	1	1	1	2	3	6	9	3
100–200	1	1	3	4	1	3	6	9	8	6	6	15	13	15	16	27	14
90–99,5	–	1	1	–	1	–	3	–	6	2	4	3	2	7	6	5	1
80–89,5	1	2	–	–	3	1	3	5	9	1	2	2	5	6	9	5	7
70–79,5	2	–	2	2	–	–	1	3	6	1	4	4	4	6	9	11	9
60–69,5	–	1	–	3	4	3	3	6	12	7	5	7	10	4	13	13	9
50–59,5	–	2	1	1	7	1	10	7	16	7	16	13	12	15	17	16	8
40–49,5	4	2	3	4	4	10	9	14	11	13	12	11	18	15	22	33	13
30–39,5	7	7	4	7	11	12	23	29	21	17	13	23	23	32	36	36	18
20–29,5	8	9	11	12	18	21	38	38	53	45	31	36	53	49	53	64	52
10–19,5	27	35	39	65	50	81	85	95	89	89	84	103	107	124	122	128	90
0,5–9,5	70	62	73	63	52	44	113	130	111	103	127	117	143	149	149	143	120
Összesen	121	123	138	162	152	177	295	337	346	292	305	335	392	425	458	490	344
Iskolák száma	561	578	608	645	640	643	684	701	748	810	838	868	910	920	931	923	956
Iskolák aránya (%)	21,6	21,3	22,7	25,1	23,8	27,5	43,1	48,1	46,3	36,1	36,4	38,6	43,1	46,2	49,2	53,1	36,0

12. megállapítás

A vizsgált tizenhét évben az egyéb versenyek helyezettei 794 iskolából, a magyar középiskolák 83,5%-ából kerültek ki. Ezek közül 271 gimnázium (a gimnáziumok 83%-a), 19 művészeti középiskola (95%), 164 vegyes középiskola (90%) és 340 szakközépiskola (az intézménytípus 80%-a).

A pontot szerző középiskolák aránya emelkedő tendenciát mutat: 1986-hoz képest 2001-re számuk csaknem megnégyszereződött, de ez minden bizonnyal összefügg azzal is, hogy az adatbázis a vizsgált időszak első felében hiányosabb, mint a másodikban. 2002-ben csökkent a versenyek és ezen belül a helyezettek száma, ez okozta a növekvő irányzat megtörését.

A nemzetközi tanulmányi versenyeken szerzett pontok

A továbbiakban a nemzetközi versenyeket vizsgáljuk két okból: (a) ezeknek az eredményei külföldi összehasonlításban is jelzik a magyar elitképzés színvonalát, (b) azok az iskolák, amelyeknek tanulói nemzetközi versenyekre küldik ki, kétségtelenül kiemelkedő eredményekkel büszkélkedhetnek.

18. táblázat • A nemzetközi versenyek összefoglaló adatai, 1986–2002

A verseny megnevezése		Fő	Részt vevő csapatok száma (R) / elért helyezés (H)																
			1986	1987	1988	1989	1990	1991	1992	1993	1994	1995	1996	1997	1998	1999	2000	2001	2002
Ifjú Fizikusok Nemzetközi Versenye	R	5	–	–	–	–	n. a.	n. a.	12	19	12	17	13	15	19	–	–	18	20
	H	5	–	–	–	–	6	6	3	2	3	2	3	1	5	–	–	5	6
Izraeli–magyar matematikaverseny	R	4	–	–	–	–	–	8	8	8	8	8	–	8	8	8	8	6	12
	H	4	–	–	–	–	–	1	1	1	1	1	–	1	1	1	2	2	2
Nemzetközi Fizika Diákolimpia	R	5	21	25	27	29	32	31	37	41	47	51	55	56	56	62	62	65	67
	H	5	4	5	3	7	8	3	12	2	13	9	11	17	4	10	4	9	5
Nemzetközi Kémia Diákolimpia	R	4	22	26	26	26	28	30	33	38	41	42	45	47	47	51	53	54	57
	H	4	7	10	9	6	9	3	2	6	12	12	9	1	1	5	3	16	12
Nemzetközi Matematika Diákolimpia	R	6	37	42	49	50	54	55	64	73	69	73	75	82	76	81	82	83	84
	H	6	8	6	16	10	6	6	8–9	8	5	5	3	2	3–4	11	9	21	12

Megjegyzés: A „–” jelentése: vagy nem volt verseny, vagy nem vettünk részt, vagy nem értünk el helyezést.

13. megállapítás

A magyar közoktatás évről évre igen jól vizsgálják. A nemzetközi versenyeken *gyakoriak a dobogós helyezések*, és szinte minden versenyen és minden évben a magyar csapatok a mezőny első ötödében foglalnak helyet. Az utolsó két évben némileg gyengébbek voltak az eredményeink.

1986 és 2002 között 106 iskola tanulói vettek részt a felsorolt nemzetközi versenyeken, ez a középiskolák 11,3%-a. Az ebben az időszakban elért pontok 83%-át 37 iskola tanulói szerezték (ez az iskolák 4%-a). Ezek az *oktatási intézmények a vizsgált 17 évben kettőnél több versenyzőt tudtak benevezni*. A versenyzőket küldő iskolák közül 77 gimnázium, 22 vegyes középiskola, 7 szakközépiskola. A gimnáziumokból került ki a helyezettek kilencven, a szakközépiskolából két, a vegyes középiskolákból pedig nyolc százaléka.

Az iskolák közül 22 a fővárosban, 24 a nagyvárosokban, 20 az 50 000–100 000 lakosú városokban, 15 a 25 000–50 000 lakosú városokban, 20 a 10 000–25 000 lakosú városokban, 4 az 5–10 ezer lakosú városokban, egy pedig kistelepülésen működik. A budapesti iskolák versenyzői a helyezések 53, a 100 000 lakos feletti városok 23 százalékát szerezték meg.

TERÜLETI SZINTŰ ADATOK

A településtípusok adatai

Amikor oktatási egyenlőtlenségekről beszélünk, óhatatlanul előkerül a települések közötti különbségek problémaköre. A területi egyenlőtlenségek az oktatásban is több vonatkozásban elemezhetőek, jelen kutatási eredményeink ezek közül a tanulás eredményességét leíró mutatókra koncentrálnak.

A középiskolák tanulói által elért eredmények vizsgálhatók a településtípusok, a megyék, valamint – mivel a középiskoláztatás döntően városi ellátást jelent – a városok szintjén. A középiskolák székhelyének településtípusát elsősorban a lakosságszám alapján alakítottuk ki. Az általunk alkalmazott tipizálás eltér a hagyományos szociológiai településtípológiai csoportosítástól, inkább a településnagysághoz kapcsolódó fogalomrendszerhez áll közelebb.

A felsőoktatási felvételek arányai

A felsőoktatásba jelentkező 12. osztályosok között településtípusok szerint nagyobbak a különbségek a bekerülési esélyeket tekintve, mint az írásbeli felvételik átlageredményei esetében (lásd 20. és 23. táblázat).

19. táblázat • A középiskolák száma településtípusonként, 1991–2003

Településtípusok	1991	1992	1993	1994	1995	1996	1997	1998	1999	2000	2001	2002	2003
Budapest	135	149	156	175	188	196	206	217	219	220	227	238	241
100 000 felett	124	129	131	140	149	156	159	164	168	169	170	173	176
50 001–100 000	100	102	105	108	115	115	120	128	129	132	127	129	129
25 001–50 000	92	102	101	110	118	123	124	126	126	126	122	124	125
10 001–25 000	123	131	134	140	154	154	161	171	170	173	170	174	178
5 001–10 000	54	56	57	58	66	69	72	76	80	79	74	80	79
5 000 alatt	15	15	17	17	20	25	26	28	28	32	33	38	36
Összesen	643	684	701	748	810	838	868	910	920	931	923	956	964

A vizsgált időszakban a legkisebb településeken 140%-kal, a fővárosban 80%-kal növekedett az iskolák száma, a többi településtípus esetében közel azonos mértékű, 29–46%-os a növekedési arány.

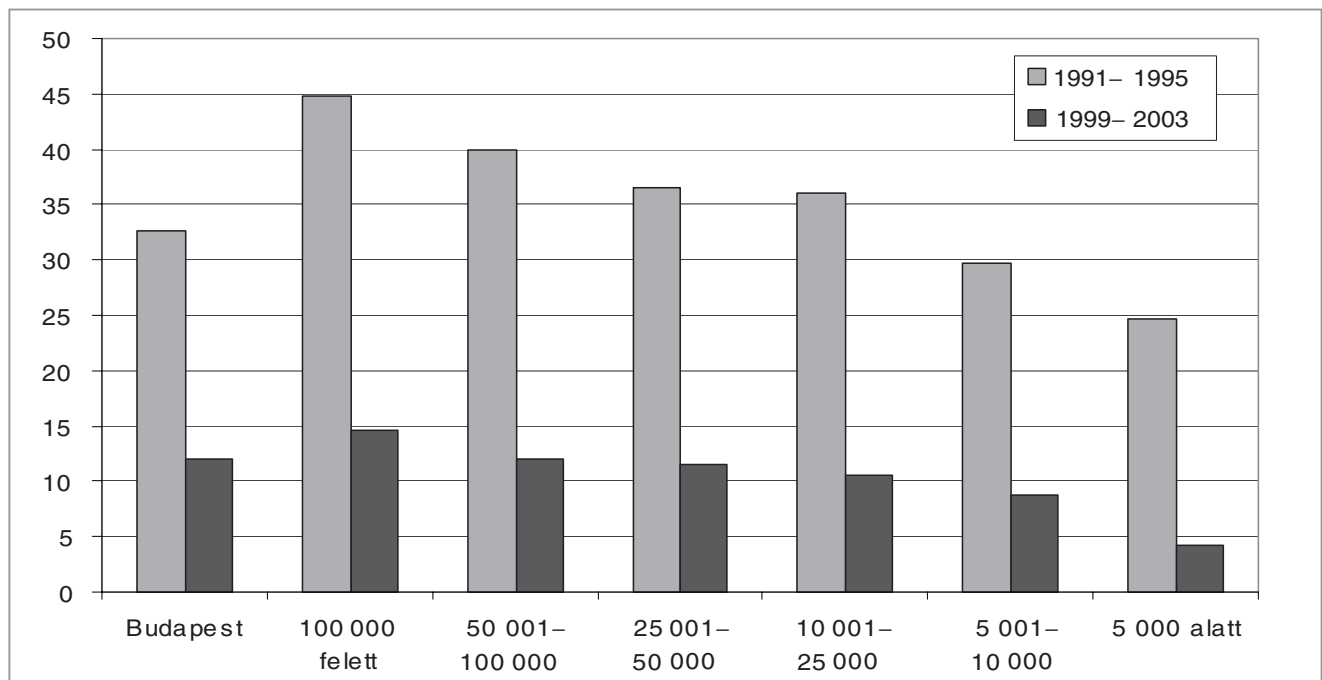
20. táblázat • A felvételi arányok (F/L) településnagyság szerint, 1991–2003

Településtípus	1991	1992	1993	1994	1995	1996	1997	1998	1999	2000	2001	2002	2003	1991–1995	1999–2003
Budapest	19,1	20,8	21,3	20,0	21,4	24,6	26,8	28,2	32,0	31,3	30,3	34,2	35,5	20,6	32,6
100 000 felett	27,7	28,6	30,1	30,6	33,2	35,9	39,1	40,0	40,8	41,3	40,3	50,2	52,4	30,2	44,8
50 001–100 000	24,8	26,8	27,9	28,5	30,6	33,2	34,4	35,7	36,9	33,7	36,6	47,0	47,5	27,9	39,9
25 001–50 000	21,6	23,2	26,5	25,6	26,4	27,3	30,1	30,8	34,4	31,3	32,8	41,4	44,5	24,9	36,5
10 001–25 000	22,6	23,9	26,0	25,8	27,9	31,0	31,5	32,5	33,8	31,9	33,0	40,6	41,6	25,4	36,0
5 001–10 000	16,6	20,7	22,3	21,6	22,3	24,6	25,1	27,0	30,7	29,9	25,8	26,2	38,4	20,9	29,7
5 000 alatt	18,4	20,9	22,2	19,5	20,7	22,0	21,9	25,3	27,3	22,8	19,4	25,3	29,4	20,4	24,6
Összesen	22,8	24,3	25,8	25,4	27,3	29,8	31,8	33,0	35,2	33,8	33,8	40,8	43,5	25,3	37,2

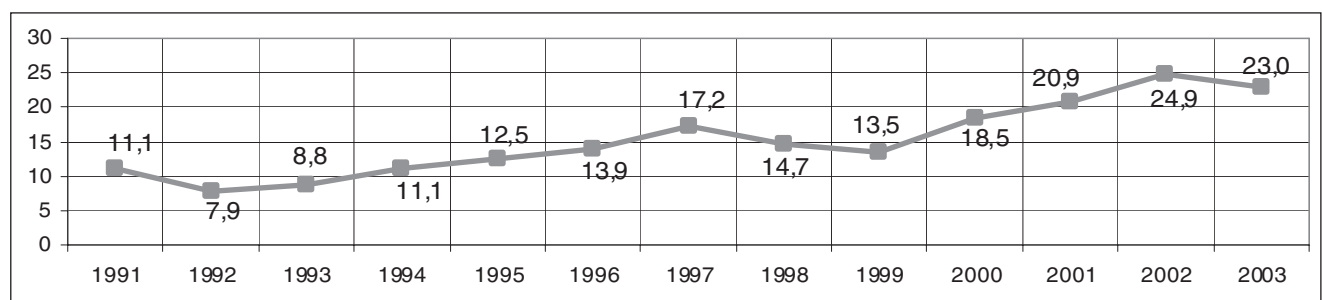
14. megállapítás

Legmagasabb a felvételi arány a százezer lakos feletti nyolc nagyváros (Debrecen, Pécs, Miskolc, Szeged, Győr, Nyíregyháza, Székesfehérvár, Kecskemét) iskoláiban. Ezt követi a tizenegy 50–100 ezer lakosú város (Szombathely, Szolnok, Tatabánya, Kaposvár, Békéscsaba, Veszprém, Zalaegerszeg, Eger, Dunaújváros, Sopron, Nagykanizsa). Harmadik helyen a legtöbb évben a 10–25 ezer lakosú városok, negyedik helyen a 25–50 ezer lakosúak voltak. A főváros iskolái a korábbi 6-7. helyről 1996-ra feljötték az 5. helyre. Az utóbbi években az 5. és a 6. helyen az 5–10 ezer lakosú városok és a 7. helyen az ötezer lélekszám alatti települések találhatók.

3. ábra • A középiskolák felvételi arányai településtípusonként, 1991–1995 és 1999–2003



4. ábra • Különbség a legmagasabb és legalacsonyabb felvételi arányú településtípus között, 1991–2003



15. megállapítás

A településtípusok közötti különbség 1992-ben csökkent, majd 1993-tól 1997-ig folyamatosan növekedett; az 1998-as és 1999-es visszaesés után ismét igen magas. Aggasztó az a jelenség, hogy 2003-ban a legalacsonyabb és a legmagasabb felvételi arányú településtípus közötti különbség csaknem háromszorosa az 1992. évinek.

A felsőoktatási intézménytípusok adatai

A településtípusok szerinti felvételi arányok (a felsőoktatásba felvettek száma a 12. évfolyamosok létszámához viszonyítva) különbségei az egyes felsőoktatási intézménytípusoknál eltérően alakulnak.

21. táblázat • A felsőoktatási intézménytípusok felvételi arányai településtípusonként, 1991–2003

Településtípus	Tudomány-, gazdasági, orvostudományi és művészeti egyetemek				Műszaki és agráregyetemek				Főiskolák			
	1991–1995		1999–2003		1991–1995		1999–2003		1991–1995		1999–2003	
	sorrend	F/L	sorrend	F/L	sorrend	F/L	sorrend	F/L	sorrend	F/L	sorrend	F/L
Budapest	2.	6,4	4.	11,8	3.	4,7	3.	5,0	7.	9,4	6.	16,1
100 000 felett	1.	9,9	1.	17,6	1.	4,8	1.	6,5	3.	15,3	2.	22,2
50 001–100 000	3.	6,3	2.	12,9	2.	4,7	2.	5,9	1.	16,7	1.	23,6
25 001–50 000	5.	5,4	3.	12,7	4.	4,4	4.	4,9	4.	15,2	3.	21,3
10 001–25 000	4.	5,6	5.	11,6	6.	4,2	5.	4,8	2.	15,6	4.	20,9
5 001–10 000	7.	4,0	6.	9,8	7.	3,1	6.	3,5	5.	13,8	5.	19,9
5 000 alatt	6.	4,8	7.	7,7	5.	4,2	7.	3,1	6.	11,4	7.	14,8
Országos átlag		6,8		13,2		4,5		5,3		13,9		20,4

16. megállapítás

A tudomány-, gazdasági, orvostudományi és művészeti egyetemi csoportban legmagasabb a felvételi arány a százezer lakos feletti nyolc nagyváros iskoláiban, a második helyen legtöbb évben a főváros iskolái vannak. A harmadik hely általában az 50–100 ezer lakosú városok iskoláié. A negyedik és ötödik helyen a 10–25 ezer és a 25–50 ezer lakosú városok iskolái évenként váltogatják egymást. A hatodik helyen legtöbbször a legkisebb települések iskolái, a hetedik helyen pedig az 5–10 ezer lakosú kistelepülések iskolái vannak. A műszaki, agráregyetemi csoportban az első két helyen a legtöbb évben a százezer lakos feletti városok és az 50–100 ezer lakosú városok iskolái váltogatták egymást. Az utóbbi négy évben a 10–25 ezer lakosú városok iskolái a korábbi 5-6. helyről feljöttek a 4-5. helyre. Az utolsó két helyen a két legkisebb településtípus iskolái voltak. A főiskolai csoportban az 50–100 ezer lakosú városok foglalják el az első helyet, a második helyen legtöbbször a 100 ezer feletti nagyvárosok voltak, a harmadik–ötödik helyen az ötezer lakos feletti településtípusok váltakoztak, az utolsó két helyet a főváros és a legkisebb települések iskolái foglalták el.

22. táblázat • A legmagasabb és a legalacsonyabb felvételi arányú településtípus közötti különbség felsőoktatási intézménytípusok szerint, 1991–2003

Intézménytípus	1991	1992	1993	1994	1995	1996	1997	1998	1999	2000	2001	2002	2003
Tudományegyetemek	8,4	10,3	9,9	9,5	11,9	12,1	12,0	13,5	10,9	18,5	19,8	11,3	13,3
Műszaki és agráregyetemek	4,8	3,6	4,1	3,7	4,4	6,9	7,1	6,9	2,8	8,3	7,7	6,0	3,3
Főiskolák	5,2	5,4	7,1	15,4	9,9	7,0	12,0	9,2	16,7	8,9	13,3	10,0	9,6

17. megállapítás

A legalacsonyabb és legmagasabb felvételi aránnyal rendelkező települések közötti különbség a tizenhárom év alatt a tudomány-, gazdasági, orvostudományi és művészeti egyetemi csoportban 58%-kal, a főiskolaiban pedig 84%-kal növekedett, a műszaki, agráregyetemi csoportban ingadozások mellett alig van változás.

A felvételi írásbeli dolgozatok átlageredményei

A felvételi írásbeli dolgozatok átlageredményei 1992-től 2003-ig éves bontásban szerepelnek adatbázisunkban. Az összegző táblázatok közül az alábbiakban az összes felsőoktatási felvételi írásbeli adatot tartalmazókat elemezzük, de felhívjuk az olvasó figyelmét, hogy az interneten az egyes vizsgatárgyak eredményei is megtalálhatóak.

23. táblázat • A felvételi írásbeli dolgozatok és átlageredményei településnagyság szerint, 1992–2003

Településtípus	A felvételi írásbeli dolgozatok átlagai			
	1992–1997		1999–2003	
	sorrend	átlag	sorrend	átlag
Budapest	4.	8,41	3.	7,16
100 000 felett	1.	8,74	1.	7,45
50 001–100 000	3.	8,59	2.	7,21
25 001–50 000	6.	8,30	4.	7,02
10 001–25 000	5.	8,33	6.	6,85
5 001–10 000	7.	8,08	7.	6,50
5 000 alatt	2.	8,67	5.	7,00
Országos átlag		8,48		7,15

18. megállapítás

Legmagasabb az írásbeli dolgozatok átlageredménye a százezer lakos feletti nyolc nagyváros (Debrecen, Pécs, Miskolc, Szeged, Győr, Nyíregyháza, Székesfehérvár, Kecskemét) iskoláiban. A második helyen szinte minden évben más településtípus iskolái állnak. Érdekes, hogy a legkisebb települések iskolái 1996-ban, 1999-ban a legjobb átlagokat érték el, illetve 1993-ban, 1995-ben és 2003-ban második helyen voltak. A harmadik helyen legtöbbször az 50–100 ezer lakosú városok, míg a negyediken az elmúlt tizenkét évben négy alkalommal a 25–50 ezer lakosú városok iskolái voltak. Az ötödik–hatodik helyet legtöbbször a 10–25 ezer lakosú városok középiskolái foglalják el, és leggyengébbek az átlagok az 5–10 ezer lakosú településeknél. A főváros iskoláiból kikerülő átlagai – a legkisebb településekhez hasonlóan – évről évre más helyet foglalnak el a sorrendben.

A nyelvvizsgák aránya a felsőoktatási felvételre jelentkezők körében

Az egyetemi, főiskolai tanulmányokra jelentkező tanulók nyelvtudását a jelentkezési lapon közölt és igazolt nyelvvizsgák alapján összesítettük.

24. táblázat • A nyelvvizsgával rendelkezők aránya a felvételizők körében településtípusonként, 1991–2003

Településtípus	1991–1995			1999–2003		
	Jelentkező (J)	Nyelvvizsga (Ny)	Ny/J (%)	Jelentkező (J)	Nyelvvizsga (Ny)	Ny/J (%)
Budapest	41 703	18 957	45,5	51 260	26 914	52,5
100 000 felett	41 995	14 855	35,4	57 086	27 140	47,5
50 001–100 000	24 971	7 833	31,4	35 192	16 298	46,3
25 001–50 000	21 240	5 660	26,6	29 277	12 523	42,8
10 001–25 000	25 423	6 641	26,1	36 277	14 755	40,7
5 001–10 000	7 035	1 444	20,5	11 718	3 843	32,8
5 000 alatt	1 602	347	21,7	3 034	820	27,0
Összesen/átlag	163 969	55 737	34,0	223 844	102 293	45,7

19. megállapítás

Legmagasabb a nyelvvizsgák aránya a főváros iskoláiban. A legtöbb évben második helyen a százezer lakos feletti nyolc nagyváros (Debrecen, Pécs, Miskolc, Szeged, Győr, Nyíregyháza, Székesfehérvár, Kecskemét), a harmadikon az 50–100 ezer lakosú városok diákjai voltak. A negyedik és ötödik helyen a 25–50 ezer és a 10–25 ezer lakosú városok iskolái, a hatodik és a hetedik helyen az 5–10 ezer lakosú városok és a legkisebb települések iskolái váltogatták egymást.

Az Országos Középiskolai Tanulmányi Versenyek

A településtípusok szerinti OKTV-pontszámok összehasonlítása csak akkor helyes, ha a pontszámokat az adott településtípus iskoláiban tanulók számára vetítjük. Ezért a következő táblázatban a 12. évfolyamos tanulói létszámát alapul véve a száz tanulóra jutó OKTV-pontszámokat mutatjuk be.

25. táblázat • A száz tanulóra jutó átlagos OKTV-pontszámok települési kategóriánként, 1991–2002

Településtípus	1991–1995		1998–2002	
	sorrend	pont	sorrend	pont
Budapest	1.	4,29	1.	4,48
100 000 felett	2.	2,73	2.	2,51
50 001–100 000	5.	1,67	3.	1,61
25 001–50 000	6.	1,56	4.	1,54
10 001–25 000	4.	1,68	6.	0,96
5 001–10 000	7.	0,64	7.	0,94
5 000 alatt	3.	2,15	5.	1,25
Összesen		2,54		2,31

20. megállapítás

A száz tanulóra jutó OKTV-pontszámok szerinti sorrendben legtöbbször első helyen a főváros, másodikon a százezer lakos feletti nyolc nagyváros iskolái vannak, az utolsó hely az 5–10 ezer lakosú kisvárosok iskoláié. A 3–6. helyeken a többi település iskolái váltogatják egymást: összességében harmadik helyen az 50–100 ezer lakosú városok, a negyediken az 5 ezer lakos alatti kistélepülések, az ötödiken a 25–50 ezer lakosú városok, a hatodikon pedig a 10–25 lakosú városok vannak. Érdekes, hogy a legkisebb települések a vizsgált 17 év alatt a sorrend minden helyén voltak már. A fővárosi iskolák száz tanulóra jutó OKTV-pontszáma több mint másfélszerese a 100 000 feletti lakosú városok, több mint két és félszerese a 50 000–100 000, közel háromszorosa a 25 000–50 000, csaknem ötszöröse az 5 000–10 000 lakosú városok iskoláinak.

Az Országos Szakmai Tanulmányi Versenyek

A szakmai versenyek vizsgálatánál a tanulmányi versenyek elemzési metódusát követjük. Bár az 1991-es és az 1994-es adatok hiányoznak, a fejlődési tendenciák így is megragadhatóak.

26. táblázat • A száz tanulóra jutó átlagos OSZTV-pontszámok települési kategóriánként, 1992–2002

Településtípus	1992–1996		1998–2002	
	sorrend	pont	sorrend	pont
Budapest	4.	2,4	2.	5,3
100 000 felett	2.	2,6	3.	4,7
50 001–100 000	1.	3,2	1.	6,9
25 001–50 000	5.	1,9	4.	3,9
10 001–25 000	6.	1,3	7.	1,8
5 001–10 000	7.	1,2	6.	2,0
5 000 alatt	3.	2,6	5.	2,2
Összesen		2,3		4,4

21. megállapítás

1992 után az 50–100 ezer lakosú, közepes nagyságú városok iskolái feljöttek az első helyre, a főváros iskolái tartják második helyüket, a 100 ezer feletti lakosú városok a harmadik helyre estek vissza, a 25–50 ezer lakosú városok iskolái vannak a középmezőnyben, őket a kisebb települések iskolái követik. A pontkülönbség a legmagasabb és legalacsonyabb OSZTV-pontszámú településtípus között 1987 óta – némi ingadozással – emelkedő irányzatot mutat, 2002-ben 60%-kal növekedett az 1982. évihez képest.

Az egyéb középiskolai versenyek

Az egyéb versenyek összefoglaló adatainak értékelésekor érdemes szem előtt tartani, hogy ezeknek a versenyeknek a tematikája rendkívül széles skálán mozog, ennek megfelelően egészen különböző képességeket és tudásokat mérnek.

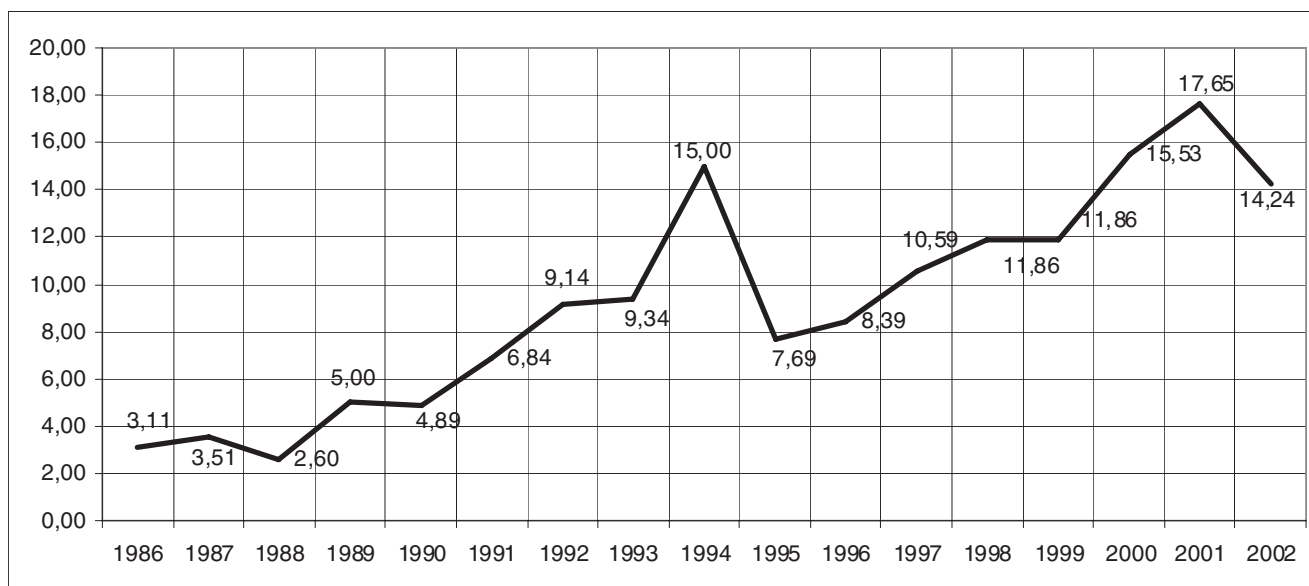
27. táblázat • A száz tanulóra jutó átlagos egyéb középiskolai versenypontszámok települési kategóriánként

Településtípus	1991–1995		1998–2002	
	sorrend	pont	sorrend	pont
Budapest	3.	10,5	4.	15,8
100 000 felett	2.	12,8	1.	19,0
50 001–100 000	1.	13,1	2.	18,6
25 001–50 000	4.	8,6	3.	15,9
10 001–25 000	5.	7,0	5.	9,5
5 001–10 000	7.	3,9	7.	5,3
5 000 alatt	6.	5,5	6.	6,2
Összesen		10,2		15,1

22. megállapítás

Érdekes folyamat figyelhető meg: míg az 1986–1991 közötti időszakban a száz tanulóra jutó pontszámok a településnagyság szerint csökkentek, a következő két időszakban a főváros iskolái egy-egy hellyel visszaestek, és a 100 000 lakos feletti városok léptek az első helyre.

5. ábra • A legmagasabb és a legalacsonyabb egyéb verseny pontszámú településtípus közötti különbség, 1986–2002



23. megállapítás

A pontkülönbség 1994-ig növekedett, 1995-ben jelentős csökkenés következett be, azóta a különbség ismét emelkedik, 2002-ben újra csökkent, a 2002. évi különbség így is több mint négy és félszerese az 1991. évinek.

A megyék adatai

A középiskolai munka eredményességének megyénkénti vizsgálata esetén sem szabad megfeledkezni az oktatás társadalmi, gazdasági környezetéről. Magyarország régiói, illetve megyéi köztudottan jelentősen eltérnek egymástól településszerkezeti szempontból, a lakosság szám tekintetében, az egy főre jutó GDP mértéke, a munkanélküliség mutatói szerint stb. Jelen tanulmányunkban nem célunk minden településszociológiai tényező számbavétele, pusztán a rendelkezésünkre álló, az oktatás eredményességét jelző adatok közzétételét és elemzését vállalhatjuk.

A felsőoktatási felvételek arányai

A felvételi arányok (a felsőoktatásba felvettek száma a 12. évfolyamosok létszámához viszonyítva) megyék szerint eltérően alakulnak.

28. táblázat • A megyék sorrendje a felvételi arányok szerint, 1991–2003

Megye	1991–1995		1999–2003	
	Helyezés	Arány (%)	Helyezés	Arány (%)
Baranya	8.	28,0	12.	37,3
Bács-Kiskun	1.	30,8	4.	42,8
Békés	12.	25,7	15.	35,3
Borsod-Abaúj-Zemplén	5.	28,6	10.	38,8
Csongrád	6.	28,5	8.	39,4
Fejér	17.	23,8	13.	35,5
Győr-Moson-Sopron	2.	29,3	1.	45,7
Hajdú-Bihar	9.	27,3	2.	43,9
Heves	4.	28,7	9.	39,1
Jász-Nagykun-Szolnok	14.	25,5	11.	37,7
Komárom-Esztergom	16.	23,9	16.	35,3
Nógrád	19.	20,7	20.	28,7
Pest	18.	23,3	17.	33,0
Somogy	15.	24,4	19.	32,2
Szabolcs-Szatmár-Bereg	3.	28,8	3.	43,2
Tolna	13.	25,7	7.	39,9
Vas	10.	26,7	5.	41,3
Veszprém	11.	26,0	14.	35,4
Zala	7.	28,3	6.	40,3
Budapest	20.	20,5	18.	32,6
Különbség*		10,2		17,0

* Az első és az utolsó helyen álló megye felvételi aránya között.

24. megállapítás

Meglepő, hogy a három első helyen olyan – gazdasági helyzetét tekintve eltérő – megye iskolái foglalnak helyet, mint Győr-Moson-Sopron, Bács-Kiskun, Hajdú-Bihar és Szabolcs-Szatmár-Bereg. Az 1999–2003. évi és az 1991–1995. évi felvételi arányok szerinti sorrendben elfoglalt helyek különbségével is mérhető a megyék fejlődése. Az utolsó öt évben Hajdú-Bihar megye iskolái hét, Tolna megyéé hat, Vas megyéé öt és Fejér megyéé négy hellyel léptek előre, viszont Heves és Borsod-Abaúj-Zemplén megyék iskolái ötöt, Baranya és Somogy megyéé négyet, Bács-Kiskun, Békés és Veszprém megyéé hármat léptek hátra az 1991–1995 közötti időszakra vonatkoztatott helyezéshez képest.

Sajnálatos, hogy a legmagasabb és a legalacsonyabb felvételi arányú megyék közötti különbség növekedése tapasztalható: 1996-ban kiugróan nagy volt az emelkedés, amely 1997-ben időlegesen csökkent, de 1998 és 2000 között ismét folytatódott, majd 2001-ben újra visszaesett, azóta tovább emelkedik. A 2003. évi különbség 85%-kal magasabb az 1991. évinél.

Felvételi arányok (F/L) megyénként, 1991–1995, 1999–2003 (%)

Lásd a 8. mellékletet.

A megyék felvételi arányai felsőoktatási intézménytípusonként

Egy adott megye tanulóinak továbbtanulási sikerességéről árnyaltabb képet kapunk, ha a felsőoktatási intézménytípusok szerint vizsgálódunk.

29. táblázat • A megyék sorrendje a különböző felsőoktatási intézménycsoportok felvételi arányai szerint, 1991–2003

Megye	Tudomány-, gazdasági, orvostudományi és művészeti egyetemek				Műszaki és agrár egyetemek				Főiskolák			
	1991–1995		1999–2003		1991–1995		1999–2003		1991–1995		1999–2003	
	sorrend	F/L	sorrend	F/L	sorrend	F/L	sorrend	F/L	sorrend	F/L	sorrend	F/L
Baranya	1.	10,9	3.	15,8	19.	3,3	18.	3,7	15.	13,8	14.	19,8
Bács-Kiskun	4.	8,3	4.	15,6	12.	4,0	16.	4,1	1.	18,3	3.	25,4
Békés	11.	6,1	8.	12,9	20.	3,2	20.	3,5	8.	16,3	10.	21,3
Borsod-Abaúj-Zemplén	5.	7,9	5.	14,1	1.	6,3	2.	7,1	14.	14,2	16.	18,5
Csongrád	3.	10,0	2.	19,4	14.	3,8	19.	3,5	13.	14,7	17.	18,4
Fejér	19.	4,5	18.	10,7	9.	4,3	7.	5,5	12.	14,9	9.	21,6
Győr-Moson-Sopron	10.	6,3	16.	11,5	2.	5,5	1.	8,2	4.	17,4	1.	27,0
Hajdú-Bihar	2.	10,2	1.	19,4	17.	3,6	4.	6,4	18.	13,4	13.	19,8
Heves	14.	5,4	9.	12,6	3.	5,4	10.	5,4	2.	17,8	8.	22,6
Jász-Nagykun-Szolnok	12.	5,5	10.	12,2	16.	3,7	15.	4,4	9.	15,4	5.	23,3
Komárom-Esztergom	18.	4,6	19.	10,2	5.	5,1	8.	5,5	16.	13,7	12.	20,6
Nógrád	20.	4,4	20.	9,7	18.	3,4	17.	3,7	19.	12,9	18.	18,3
Pest	17.	4,7	14.	11,8	4.	5,1	11.	5,2	17.	13,5	15.	19,6
Somogy	16.	5,0	15.	11,6	10.	4,2	12.	5,1	10.	15,1	19.	17,9
Szabolcs-Szatmár-Bereg	6.	7,1	6.	14,1	15.	3,7	13.	5,1	3.	17,6	4.	25,3
Tolna	13.	5,5	7.	12,9	13.	3,9	9.	5,4	7.	16,3	7.	23,2
Vas	15.	5,4	17.	11,3	11.	4,1	5.	5,8	5.	17,2	2.	26,0
Veszprém	7.	6,8	12.	11,9	6.	5,0	3.	6,5	11.	15,1	11.	21,2
Zala	8.	6,5	11.	12,0	7.	5,0	6.	5,7	6.	16,8	6.	23,2
Budapest	9.	6,4	13.	11,8	8.	4,7	14.	5,0	20.	9,3	20.	16,1
Országos átlag		6,8		13,2		4,5		5,3		13,9		20,4

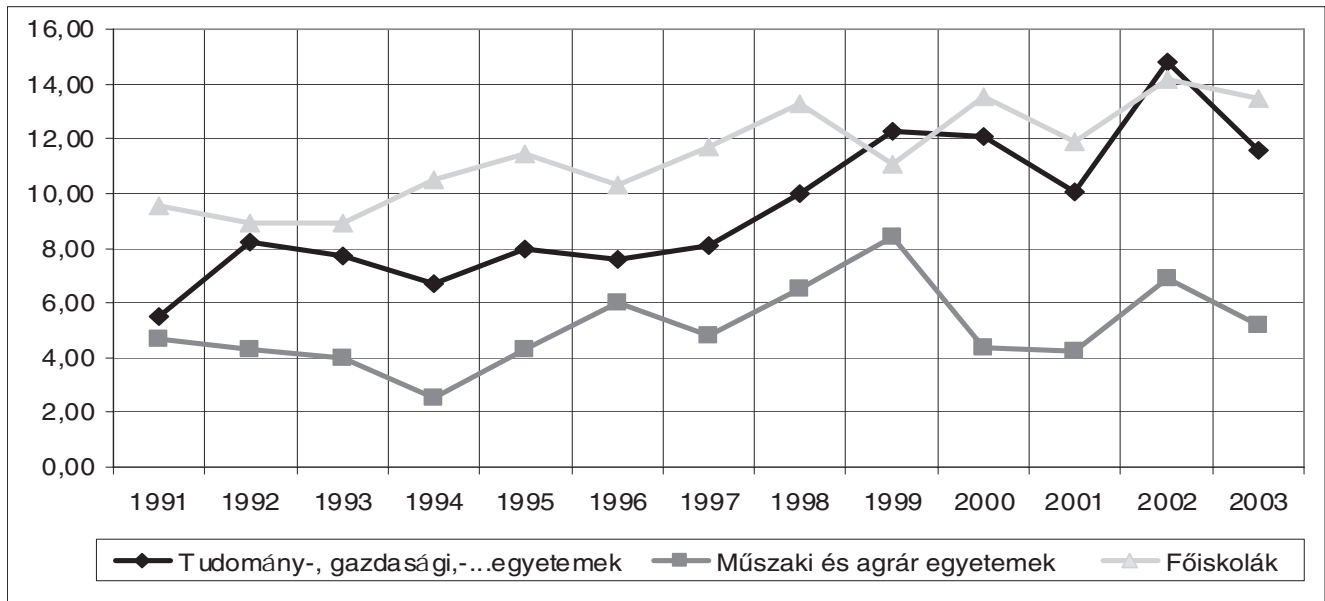
25. megállapítás

A tudomány-, gazdasági, orvostudományi és művészeti egyetemekre legmagasabb a felvételi arány Hajdú-Bihar, Csongrád és Baranya megye, legalacsonyabb Nógrád, Komárom-Esztergom és Fejér iskoláiban. A műszaki és agrár egyetemekre legnagyobb arányban Győr-Moson-Sopron, Borsod-Abaúj-Zemplén és Veszprém megye iskoláiból vették fel a hallgatókat, legkisebb volt a felvételi arány Békés, Baranya és Nógrád megye iskoláiban. A főiskolákra Győr-Moson-Sopron, Bács-Kiskun és Vas megye középiskolái küldték a legnagyobb, míg Budapest, Somogy, Nógrád és Borsod-Abaúj-Zemplén megye iskolái a legkisebb arányban tanulóikat.

A megyék iskoláinak felvételi aránya nyilvánvalóan összefüggésben van azzal, hogy hol működnek felsőoktatási intézmények. A középiskolai továbbtanulási irány szempontjából a szegedi és debreceni tudományegyetem, a miskolci és veszprémi műszaki jellegű egyetemi oktatás, illetve a győri főiskolai képzés nagy előnyt jelentett a vizsgált időszakban ezeknek a megyéknek.

A megyék fejlődése mérhető az 1991–1995. és az 1999–2003. évi sorrendben elfoglalt helyezések közötti különbséggel.

6. ábra • A legmagasabb és legalacsonyabb felvételi aránnyal rendelkező iskolák közötti különbség megyék szerint, felsőoktatási intézménycsoportonként, 1991–2003



26. megállapítás

A tudományegyetemi csoportban legnagyobb fejlődés Csongrád és Hajdú-Bihar megyében volt, legkisebb a fejlődés viszont Baranya, Veszprém és Győr-Moson-Sopron megyékben. A műszaki-agrár csoportban legjobban Hajdú-Bihar, Győr-Moson-Sopron és Vas megye fejlődött, ugyanakkor romlott Csongrád és Jász-Nagykun-Szolnok megye. A főiskolai mutatók tekintetében Győr-Moson-Sopron, Vas és Jász-Nagykun-Szolnok megye felvételi arányai növekedtek legnagyobb mértékben, míg Somogyé, Fejér, illetve Borsod-Abaúj-Zempléné legkevesebé.

A 2003. évi különbségek a legmagasabb és a legalacsonyabb felvételi arányú megye között mindhárom intézménytípusnál nagyobbak voltak, mint 1991-ben. A tizenhárom év alatt a legnagyobb felvételi követelményeket támaztó (legkevesebb vizsgamentességet adó) intézménycsoportban megkétszereződött a különbség a legmagasabb és a legalacsonyabb felvételi arányú megye között. A legkisebb a különbség növekedése a műszaki és az agráregyetemi csoportban, ahol a vizsgamentességek a legáltalánosabbak.

A felvételi írásbeli dolgozatok átlageredményei

Korábban már láttuk (lásd 11. táblázat), hogy országos szinten a felvételi írásbeli dolgozatok átlageredménye a vizsgált időszakban romlott. A következőkben az egyes megyék sorrendjét összesítjük e dimenzió mentén.

30. táblázat • A megyék sorrendje a felvételi írásbeli dolgozatok átlageredményei alapján, 1992–2003

Megye	1992–1996		1999–2003	
	sorrend	átlag	sorrend	átlag
Baranya	1.	9,08	2.	7,65
Bács-Kiskun	3.	8,95	3.	7,55
Békés	16.	8,22	13.	6,98
Borsod-Abaúj-Zemplén	17.	8,11	19.	6,59
Csongrád	8.	8,75	8.	7,27
Fejér	12.	8,33	17.	6,85
Győr-Moson-Sopron	5.	8,93	6.	7,32
Hajdú-Bihar	9.	8,51	1.	7,73
Heves	18.	8,09	18.	6,74
Jász-Nagykun-Szolnok	15.	8,26	10.	7,17
Komárom-Esztergom	14.	8,30	14.	6,91
Nógrád	20.	7,81	20.	6,39
Pest	19.	8,08	15.	6,89

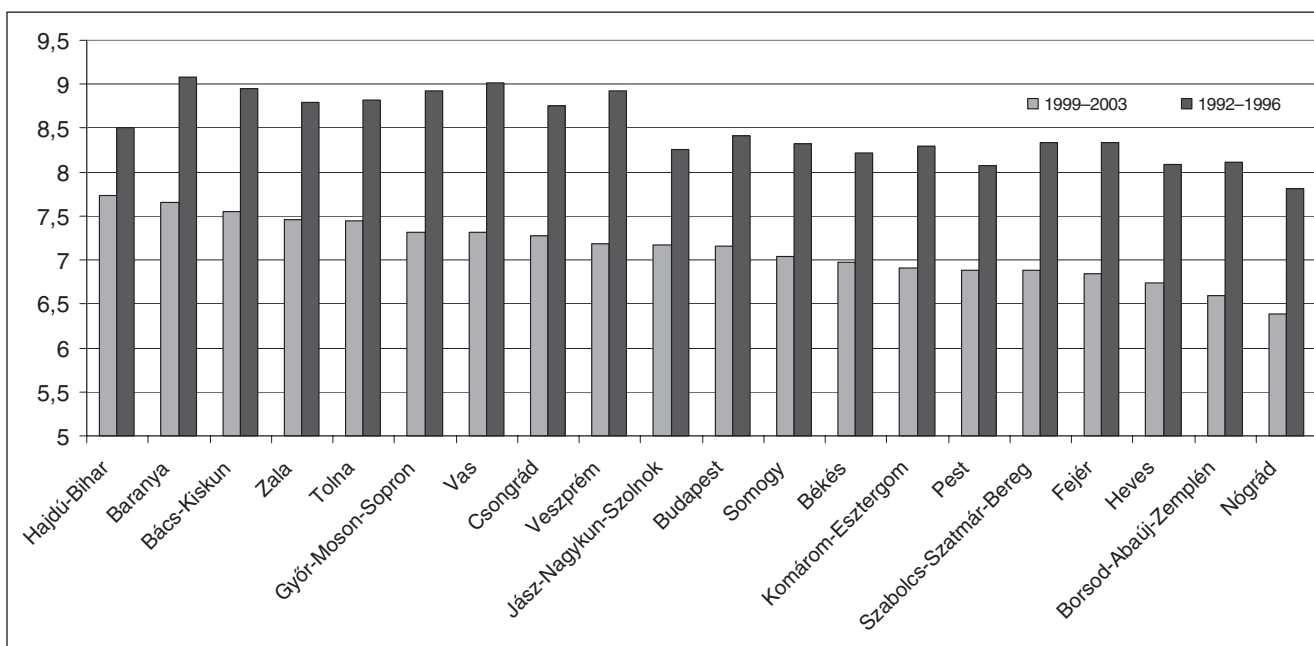
30. táblázat • A megyék sorrendje a felvételi írásbeli dolgozatok átlageredményei alapján, 1992–2003

Megye	1992–1996		1999–2003	
	sorrend	átlag	sorrend	átlag
Somogy	13.	8,32	12.	7,04
Szabolcs-Szatmár-Bereg	11.	8,34	16.	6,89
Tolna	6.	8,82	5.	7,45
Vas	2.	9,01	7.	7,32
Veszprém	4.	8,93	9.	7,19
Zala	7.	8,79	4.	7,46
Budapest	10.	8,42	11.	7,16
Összes megye átlaga		8,48		7,15

27. megállapítás

Az utolsó öt évben Hajdú-Bihar, Baranya és Bács-Kiskun megye iskoláiban érték el a legmagasabb írásbeli átlagot, és Nógrád, Borsod-Abaúj-Zemplén, illetve Heves megyékben a legalacsonyabbat. A megyék fejlődésére lehet következtetni a sorrendben való elhelyezkedés változásából. Az utolsó öt évben Hajdú-Bihar megye iskolái nyolc, Jász-Nagykun-Szolnok megyéé öt és Pest megyéé négy helyezéssel jobbak, viszont Szabolcs-Szatmár-Bereg, Vas és Veszprém megyéé öt hellyel rosszabbak az 1992–1996 közötti időszakhoz képest.

7. ábra • A megyék sorrendje a felvételi írásbeli átlagok szerint, 1992–1996 és 1999–2003



Ha a közös elemeket keressük a felvételi arány és az írásbeli átlag vonatkozásában 1991 és 2003 között, azt mondhatjuk, hogy mindkét tekintetben kiemelkedőek Hajdú-Bihar, Bács-Kiskun és Győr-Moson-Sopron megyék, mindkét szempontból jobb az átlagnál Tolna, Vas, Csongrád és Baranya, viszont gyenge eredményűek Nógrád, Pest, Somogy, Komárom-Esztergom és Fejér megyék.

A nyelvvizsgáló aránya megyénként

A felsőoktatásba jelentkező tanulók nyelvtudásának jellemzésére az egyik lehetőség, ha megvizsgáljuk, hogy közülük hányan rendelkeznek nyelvvizsgálóval (Ny/J arány).

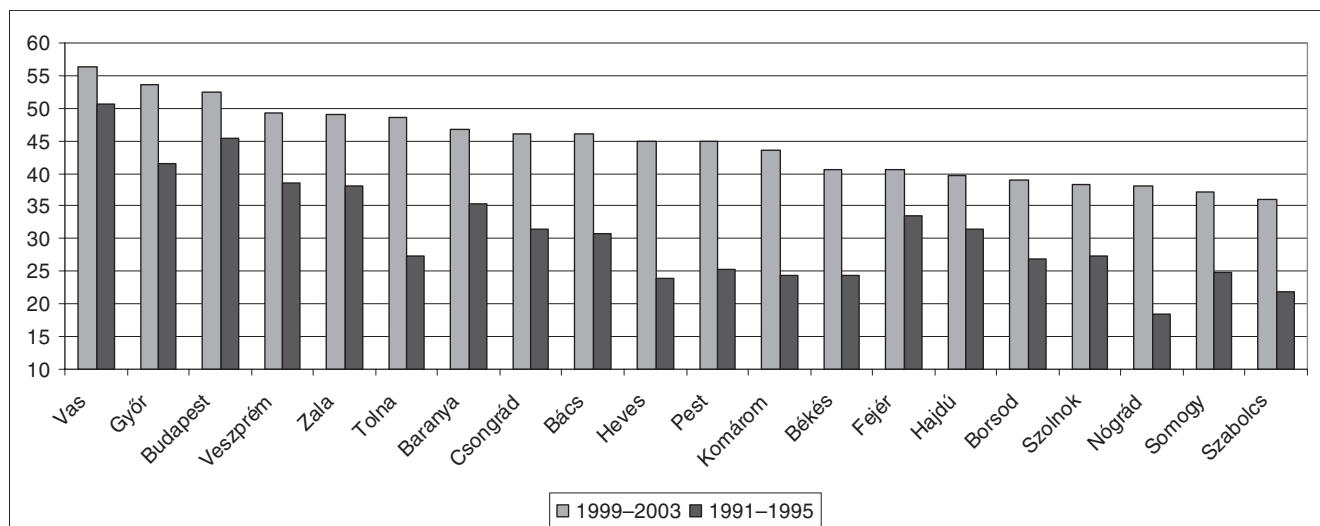
31. táblázat • A nyelvvizsgával rendelkező felvételizők száma és aránya (NY/J) megyénként, 1991 és 2003 között

Megye	1991–1995			1999–2003		
	Jelentkező (J)	Nyelvvizsga (NY)	NY/J	Jelentkező (J)	Nyelvvizsga (NY)	NY/J
Baranya	6 369	2 255	35,4	8 723	4 087	46,9
Bács-Kiskun	7 886	2 434	30,9	11 519	5 300	46,0
Békés	5 439	1 321	24,3	8 022	3 262	40,7
Borsod-Abaúj-Zemplén	12 481	3 344	26,8	17 026	6 630	38,9
Csongrád	8 547	2 697	31,6	10 652	4 915	46,1
Fejér	5 581	1 865	33,4	8 250	3 340	40,5
Győr-Moson-Sopron	8 221	3 409	41,5	11 500	6 159	53,6
Hajdú-Bihar	9 687	3 054	31,5	13 930	5 539	39,8
Heves	5 868	1 405	23,9	7 459	3 353	45,0
Jász-Nagykun-Szolnok	6 500	1 774	27,3	9 172	3 513	38,3
Komárom-Esztergom	4 386	1 066	24,3	5 945	2 595	43,7
Nógrád	2 566	476	18,6	3 280	1 247	38,0
Pest	8 129	2 056	25,3	12 336	5 542	44,9
Somogy	4 535	1 127	24,9	6 226	2 321	37,3
Szabolcs-Szatmár-Bereg	8 509	1 869	22,0	12 967	4 686	36,1
Tolna	3 813	1 043	27,4	5 501	2 677	48,7
Vas	4 104	2 079	50,7	5 831	3 289	56,4
Veszprém	5 861	2 263	38,6	8 265	4 072	49,3
Zala	5 330	2 033	38,1	6 763	3 323	49,1
Budapest	40 023	18 167	45,4	50 437	26 443	52,4
Összesen/országos átlag	163 835	55 737	34,0	223 804	102 293	45,7

28. megállapítás

Legmagasabb a nyelvvizsgák aránya Vas, Győr-Moson-Sopron megyék és a főváros iskoláiban, legalacsonyabb Szabolcs-Szatmár-Beregben, Somogyban és Nógrádban. A megyék iskoláinak fejlődésére lehet következtetni a két ötéves ciklus (1991–1995, illetve 1999–2003) mutatóinak a változásából. Legnagyobb volt a fejlődés Tolna, Heves, Pest, Nógrád és Komárom-Esztergom megyékben, legkevesbé növekedett a nyelvvizsgaarány Vasban, a fővárosban, Fejérben és Hajdú-Biharban. Öröndetes jelenség, hogy a különbség a legmagasabb és a legalacsonyabb felvételi arányú megye között 1993 óta folyamatosan csökken: 45%-ról 20%-ra esett vissza.

8. ábra • A nyelvvizsgával rendelkező felvételizők aránya megyénként, 1991–1995 és 1999–2003



Országos Középiskolai Tanulmányi Versenyek

A versenyeken elért eredmények elemzése megyénként csak akkor helyes, ha figyelembe vesszük, hogy az egyes megyék diákjainak létszáma eltérő. Ezért a továbbiakban a különböző versenyeken megszerzett pontszámokat a száz 12. osztályos tanulóra vetítve közöljük.

Adataink lehetővé teszik, hogy megvizsgáljuk, vajon az egyes megyék iskolái az elmúlt tizenhat év alatt kisebb időtartamokat (ötéves átlagok) tekintve hogyan mozogtak azon a ranglétrán, melyet az OKTV-ken elért pontszámok alapján állítottunk össze.

32. táblázat • A megyék sorrendje a száz tanulóra jutó OKTV-pontszámok alapján, 1987 és 2002 között

Megyék	1987–1991		1993–1997		1998–2002	
	sorrend	pont	sorrend	pont	sorrend	pont
Baranya	4.	12,7	2.	18,8	2.	17,1
Bács-Kiskun	9.	9,5	7.	10,2	10.	8,1
Békés	17.	6,2	9.	9,6	3.	13,3
Borsod-Abaúj-Zemplén	18.	6,0	14.	7,9	16.	5,7
Csongrád	2.	18,4	4.	12,7	5.	11,4
Fejér	10.	9,2	16.	4,9	11.	7,6
Győr-Moson-Sopron	3.	15,2	3.	15,3	4.	12,3
Hajdú-Bihar	5.	12,5	6.	10,6	6.	10,8
Heves	14.	8,6	18.	4,8	13.	7,2
Jász-Nagykun-Szolnok	16.	6,6	15.	7,8	17.	5,1
Komárom-Esztergom	6.	11,7	11.	8,2	8.	9,7
Nógrád	19.	5,0	19.	3,9	20.	1,1
Pest	8.	9,9	5.	11,4	7.	10,0
Somogy	15.	7,1	17.	4,9	18.	4,9
Szabolcs-Szatmár-Bereg	20.	3,4	20.	2,8	19.	2,2
Tolna	11.	9,1	8.	9,8	14.	7,2
Vas	12.	8,9	13.	7,9	9.	8,8
Veszprém	13.	8,6	12.	7,9	12.	7,4
Zala	7.	11,5	10.	9,2	15.	6,7
Budapest	1.	23,7	1.	20,2	1.	22,4
Összes megye átlaga				12,0		11,6

29. megállapítás

Az OKTV-ken az elmúlt öt évben a legtöbb pontot a főváros, Baranya, Békés és Győr-Moson-Sopron iskolái szerezték, a legkevesebbet pedig Nógrád, Szabolcs-Szatmár-Bereg, Somogy és Jász-Nagykun-Szolnok megyék tanulói gyűjtötték össze.

Azt is láthatjuk, hogy a megyék diákjainak eredményessége a különböző időszakokban változó. Néhány példa: az utolsó öt évben Békés megye iskolái hat, Fejéré és Hevesé öt hellyel léptek előre, viszont Tolna megye iskolái hat, Zaláé öt és Bács-Kiskuné három hellyel estek vissza az 1993–1997. évi időszakhoz képest.

Az Országos Szakmai Tanulmányi Versenyek

Az OSZTV összefoglaló adatait elemző 11. megállapításban már jeleztük, hogy ebben a versenytípusban elsősorban a szakközépiskolák érnek el sikereket.

33. táblázat • A megyék sorrendje a száz tanulóra jutó OSZTV-pontszámok alapján, 1987 és 2002 között

Megyék	1987–1991		1993–1997		1998–2002	
	sorrend	pont	sorrend	pont	sorrend	pont
Baranya	9.	10,4	15.	11,1	20.	9,9
Bács-Kiskun	10.	10,2	9.	15,5	10.	20,3
Békés	5.	14,0	8.	15,8	9.	20,4
Borsod-Abaúj-Zemplén	8.	12,3	13.	12,6	15.	12,5
Csongrád	3.	15,3	10.	15,3	12.	19,3
Fejér	11.	9,5	11.	14,0	6.	22,7
Győr-Moson-Sopron	1.	24,4	2.	27,5	2.	43,6
Hajdú-Bihar	6.	13,4	4.	19,7	7.	22,4
Heves	17.	6,2	5.	17,7	8.	22,1
Jász-Nagykun-Szolnok	13.	8,7	7.	16,3	3.	27,4
Komárom-Esztergom	16.	7,6	19.	7,7	17.	12,0
Nógrád	20.	4,5	20.	6,5	19.	10,0
Pest	12.	8,9	18.	9,2	13.	17,4
Somogy	19.	5,6	14.	12,4	11.	19,7
Szabolcs-Szatmár-Bereg	15.	8,3	16.	10,2	18.	11,4
Tolna	18.	6,1	17.	10,0	16.	12,1
Vas	2.	23,5	1.	37,7	1.	49,2
Veszprém	14.	8,6	12.	13,0	14.	17,0
Zala	7.	12,5	3.	21,7	5.	25,9
Budapest	4.	14,3	6.	16,8	4.	26,4
Összes megye átlaga				15,8		21,8

30. megállapítás

Az elmúlt öt évben az Országos Szakmai Tanulmányi Versenyeken Győr-Moson-Sopron megye és a főváros iskolái ugyanúgy az élmezőnyben szerepeltek, mint az Országos Tanulmányi Versenyeken. Vas megye iskoláinak a pontszáma a legmagasabb, Baranyaé, Nógrádé és Szabolcs-Szatmár-Beregé viszont alacsony, így az utóbbiak a rangsor végére kerültek. A három ötéves időszak adatait összevetve látható, hogy az egyes megyék diákjainak eredményessége változó volt. A teljesítmények alapján az elmúlt öt évben Pest és Fejér megye iskolái öt, Jász-Nagykun-Szolnoké négy hellyel léptek előre, viszont Baranya megye középiskolái öt, Hajdú-Biharé és Hevesé három pozícióval léptek hátra az 1993–1997-es időszakra vonatkoztatott helyezéshez képest.

Az egyéb versenyek megyénkénti pontszámai

34. táblázat • A megyék sorrendje az egyéb versenyek száz tanulóra jutó pontszámai alapján, 1987 és 2002 között

Megyék	1987–1991		1993–1997		1998–2002	
	sorrend	pont	sorrend	pont	sorrend	pont
Baranya	17.	13,2	12.	49,3	3.	92,0
Bács-Kiskun	6.	20,2	8.	58,0	5.	86,3
Békés	15.	14,0	11.	51,5	15.	59,9
Borsod-Abaúj-Zemplén	11.	17,9	16.	41,8	19.	48,4
Csongrád	1.	30,1	9.	56,0	2.	93,7
Fejér	14.	14,4	17.	40,6	6.	85,9
Győr-Moson-Sopron	2.	29,4	5.	62,1	11.	75,7
Hajdú-Bihar	10.	18,1	3.	65,7	1.	108,4
Heves	9.	18,2	19.	36,9	18.	49,1
Jász-Nagykun-Szolnok	8.	19,3	14.	44,2	14.	65,8
Komárom-Esztergom	7.	20,6	13.	45,6	16.	59,3
Nógrád	5.	22,5	20.	27,1	17.	56,0

34. táblázat • A megyék sorrendje az egyéb versenyek száz tanulóra jutó pontszámai alapján, 1987 és 2002 között

Megyék	1987–1991		1993–1997		1998–2002	
	sorrend	pont	sorrend	pont	sorrend	pont
Pest	19.	11,8	15.	41,9	4.	86,6
Somogy	13.	15,0	10.	54,8	13.	65,9
Szabolcs-Szatmár-Bereg	20.	8,4	18.	39,6	20.	46,8
Tolna	12.	17,1	2.	67,3	12.	74,6
Vas	16.	13,2	4.	62,4	10.	76,3
Veszprém	18.	12,0	1.	69,7	9.	77,7
Zala	4.	27,6	7.	59,3	7.	81,6
Budapest	3.	27,7	6.	59,4	8.	79,1
Összes megye átlaga				53,3		74,7

31. megállapítás

A száz tanulóra jutó egyéb versenyek pontszámai szerinti sorrendben az elmúlt öt évben Hajdú-Bihar, Csongrád, Baranya és Pest megye iskolái állnak az élen, miközben Szabolcs-Szatmár-Bereg, Borsod-Abaúj-Zemplén, Heves, illetve Nógrád megye iskolái voltak a leggyengébbek.

Az elért helyezések nagymértékű változását jelzi, hogy például az utolsó öt évben Pest és Fejér megye iskolái tizenegy, Baranya megyéé kilenc, Csongrád megyéé hét hellyel léptek előre, viszont Tolna megye iskolái tíz, Veszprémé nyolc, Győr-Moson-Sopron és Vas megyéé hat hellyel léptek hátra az 1993–1997-es időszakra vonatkoztatott helyezéshez képest.

A nagyvárosok adatai

A nagyvárosok esetében nyolc százezer lakos feletti város, tizenkét 50–100 ezer lakosú város és három kisebb lélekszámú megyeközpont adatait vettük figyelembe. E nagyvárosok elemzésekor nem szabad elfelejtenünk, hogy a megállapítások nem kizárólag az adott településen lakó tanulók eredményeit tükrözik, mert a figyelembe vett intézmények diákjainak 40-60%-a más településekről jár be az iskolákba.

A felsőoktatási felvételek arányai (F/L)

A felvételi arányok (a felsőoktatásba felvettek száma a 12. osztályosok létszámához viszonyítva) az egyes nagyvárosokban – akárcsak megyénként – eltérően alakulnak. Az érdeklődő olvasó találhat összefüggéseket egy adott megye és a hozzá tartozó nagyvárosok mutatói között.

35. táblázat • A felsőoktatási felvételek arányai (F/L) alakulása a nagyvárosokban, 1991–2003

Város	1991–1995		1999–2003		Város	1991–1995		1999–2003	
	sorrend	F/L	sorrend	F/L		sorrend	F/L	sorrend	F/L
Békéscsaba	13.	28,0	17.	38,1	Pécs	12.	28,4	11.	41,9
Debrecen	11.	28,8	4.	46,7	Salgótarján	20.	22,5	23	31,3
Dunaújváros	14.	28,0	22.	31,3	Sopron	22.	22,1	15.	39,2
Eger	5.	31,5	5.	45,9	Szeged	6.	31,4	10.	42,6
Érd	1.	52,8	1.	57,3	Székesfehérvár	18.	24,2	13.	40,4
Esztergom	19.	23,1	18.	37,5	Szekszárd	21.	22,2	19.	36,5
Győr	7.	30,9	3.	49,2	Szolnok	10.	28,9	7.	44,1
Kaposvár	15.	26,4	21.	31,6	Szombathely	17.	25,5	8.	43,3
Kecskemét	2.	34,8	6.	45,5	Tatabánya	23.	20,6	20.	32,3
Miskolc	8.	30,2	12.	41,2	Veszprém	9.	29,0	16.	39,1
Nagykanizsa	16.	26,0	14.	40,0	Zalaegerszeg	4.	32,9	9.	42,7
Nyíregyháza	3.	34,0	2.	52,0	Különbség*		32,3		42,3

* A legmagasabb és legalacsonyabb F/L arány között.

32. megállapítás

Az első helyeken Érd, Nyíregyháza, Győr, az utolsókön Salgótarján, Dunaújváros, Kaposvár, Tatabánya középiskoláinak a tanulói állnak.

Az 1991–1995. és az 1999–2003. évi felvételi arányok szerinti sorrendben elfoglalt helyek különbségével is mérhető a nagyvárosok iskoláinak fejlődése. Az utolsó öt évben Szombathely kilenc, Debrecen és Sopron hét, Székesfehérvár öt, Győr pedig négy hellyel lépett előre, ugyanakkor Dunaújváros nyolc, Veszprém hét, Kaposvár hat és Zalaegerszeg öt hellyel esett vissza.

A felsőoktatási intézménytípusok felvételi arányai (F/L)

A főiskolai és egyetemi tanulmányokra jelentkező tanulók sikerességét az egyes felsőoktatási intézmények esetében szintén két ötéves ciklus átlagos adatai alapján vizsgáljuk.

36. táblázat • A felsőoktatási felvételek arányai (F/L) alakulása a nagyvárosokban felsőoktatási intézménytípusonként, 1991–2003

Városok	Tudományegyetemek				Műszaki és agrár egyetemek				Főiskolák			
	1991–1995		1999–2003		1991–1995		1999–2003		1991–1995		1999–2003	
	F/L	sorrend	F/L	sorrend	F/L	sorrend	F/L	sorrend	F/L	sorrend	F/L	sorrend
Békéscsaba	6,9	11.	13,9	10.	3,4	20.	3,3	23.	17,7	8.	24,1	8.
Debrecen	11,8	4.	21,8	3.	4,0	16.	7,3	5.	12,9	22.	18,9	20.
Dunaújváros	4,7	20.	8,1	23.	3,6	19.	4,5	17.	19,7	3.	21,7	14.
Eger	6,6	14.	16,3	7.	5,5	5.	6,5	8.	19,5	4.	26,0	5.
Érd	16,4	1.	22,7	2.	13,2	1.	12,9	1.	23,3	1.	21,7	13.
Esztergom	4,4	21.	12,3	14.	5,3	7.	5,9	12.	12,1	23.	20,6	17.
Győr	6,9	12.	11,1	19.	5,5	4.	8,6	4.	18,2	7.	30,2	1.
Kaposvár	6,7	13.	11,3	18.	4,6	13.	5,4	14.	15,2	11.	17,4	23.
Kecskemét	11,0	5.	17,2	6.	4,7	11.	4,4	18.	18,6	6.	25,9	6.
Miskolc	9,3	6.	16,0	8.	7,3	2.	8,7	3.	13,6	18.	17,5	22.
Nagykanizsa	5,7	15.	11,8	17.	5,4	6.	6,1	10.	14,9	13.	22,0	12.
Nyíregyháza	9,1	7.	18,5	5.	4,7	12.	6,4	9.	19,4	5.	28,7	2.
Pécs	12,0	3.	18,9	4.	3,0	23.	4,1	20.	13,5	19.	21,4	15.
Salgótarján	4,8	18.	10,1	21.	4,3	14.	4,0	21.	13,4	20.	19,6	19.
Sopron	2,9	23.	11,0	20.	4,2	15.	6,8	6.	14,9	12.	23,3	9.
Szeged	13,0	2.	22,9	1.	3,9	17.	3,7	22.	14,5	14.	17,5	21.
Székesfehérvár	4,9	17.	12,8	12.	4,9	9.	6,6	7.	14,4	15.	23,0	10.
Szekszárd	4,8	19.	12,4	13.	3,4	21.	4,8	16.	14,0	17.	22,6	11.
Szolnok	7,0	10.	15,8	9.	4,8	10.	5,4	15.	15,2	10.	26,6	4.
Szombathely	5,1	16.	12,1	15.	3,7	18.	6,1	11.	16,7	9.	27,3	3.
Tatabánya	3,2	22.	8,2	22.	3,0	22.	4,4	19.	14,1	16.	20,1	18.
Veszprém	8,7	8.	13,7	11.	7,2	3.	8,7	2.	13,1	21.	21,0	16.
Zalaegerszeg	7,4	9.	11,9	16.	5,0	8.	5,5	13.	20,3	2.	25,1	7.
Különbség*	13,5		14,8		10,2		9,6		11,1		12,8	

* A legmagasabb és legalacsonyabb F/L arányú nagyváros átlaga között.

33. megállapítás

Az elmúlt öt évben a nagyvárosok közül legmagasabb a felvételi arány a tudományegyetemi csoportban Szeged, Érd és Debrecen, a műszaki-agrár csoportban Érd, Veszprém, Miskolc és Győr, a főiskolai csoportban Győr, Nyíregyháza és Szombathely iskoláiban. Ugyanebben a sorrendben elemezve az egyes felsőoktatási intézménycsoportokat, a legalacsonyabb felvételi arányt Dunaújváros, Tatabánya és Salgótarján, a második csoport esetében Békéscsaba, Szeged és Salgótarján, a főiskolákon pedig Kaposvár, Miskolc és Szeged tanulói produkálták.

A táblázatból az is látható, hogy az utolsó öt évben a tudományegyetemi csoportban Eger és Esztergom hét, Szekszárd hat és Székesfehérvár öt, a műszaki-agrár csoportban Debrecen tizenegy, Sopron kilenc, Szombathely hét és Szekszárd öt, a főiskolai csoportban Szombathely, Szekszárd, Győr, Esztergom és Szolnok hat, Székesfehérvár és Veszprém öt, Pécs pedig négy hellyel lépett előre, ugyanakkor

a tudományegyetemi csoportban Zalaegerszeg és Győr hét, Kaposvár öt, a műszaki-agrár csoportban Salgótarján és Kecskemét hét, Zalaegerszeg, Szeged, Szolnok és Esztergom öt, Nagykanizsa négy, a főiskolai csoportban Kaposvár és Érd tizenkettő, Dunaújváros tizenegy, Szeged hét, Zalaegerszeg öt és Miskolc négy hellyel *esett vissza* az 1991–1995-ös évekhez képest.

A legmagasabb és legalacsonyabb felvételi aránnyal rendelkező nagyvárosok közötti különbség az utolsó öt évben a tudományegyetemi és a főiskolai csoportban nagyobb, a műszaki-agrár intézmény-típusoknál kisebb volt, mint 1991–1995-ben.

A felvételi írásbeli dolgozatok átlaga

A közös és egységes írásbeli felvételi dolgozatok alapadataiból (lásd 11. táblázat) már láthattuk, hogy azok átlageredményei 1992 és 2003 között csökkentek, így nem meglepő, hogy ez a tendencia igaz akkor is, ha a nagyvárosok erre vonatkozó mutatóit vizsgáljuk.

37. táblázat • A nagyvárosi tanulók felvételi írásbeli dolgozatainak átlageredményei, 1992–2003

Város	1992–1996		1999–2003		Város	1992–1996		1999–2003	
	sorrend	átlag	sorrend	átlag		sorrend	átlag	sorrend	átlag
Békéscsaba	20.	8,1	12.	7,2	Pécs	2.	9,2	4.	7,9
Debrecen	10.	8,7	2.	8,0	Salgótarján	23.	7,8	23.	6,3
Dunaújváros	12.	8,5	20.	6,9	Sopron	19.	8,2	17.	6,9
Eger	18.	8,3	19.	6,9	Szeged	4.	9,1	6.	7,6
Érd	1.	9,6	1.	8,1	Székesfehérvár	17.	8,4	15.	7,1
Esztergom	15.	8,4	10.	7,3	Szekszárd	9.	8,9	8.	7,5
Győr	8.	8,9	13.	7,2	Szolnok	16.	8,4	7.	7,6
Kaposvár	13.	8,5	18.	6,9	Szombathely	7.	9,0	9.	7,4
Kecskemét	3.	9,2	5.	7,8	Tatabánya	22.	7,8	22.	6,7
Miskolc	21.	8,1	21.	6,8	Veszprém	6.	9,1	14.	7,2
Nagykanizsa	11.	8,6	16.	7,0	Zalaegerszeg	5.	9,1	3.	7,9
Nyíregyháza	14.	8,4	11.	7,3	Különbség*		1,8		1,7

* A legmagasabb és a legalacsonyabb írásbeli átlagú nagyváros között.

34. megállapítás

Az 1999–2003 közötti időszakban legjobb átlagú írásbeli dolgozatot Érd, Debrecen, Zalaegerszeg, Pécs és Kecskemét, a leggyengébbeket Salgótarján, Tatabánya, Miskolc, Dunaújváros és Eger iskoláinak a tanulói írták.

A nagyvárosok iskoláinak fejlődésére lehet következtetni a sorrendben való elhelyezkedés változásából. Az utolsó öt évben Szolnok iskolái kilenc, Debrecen és Békéscsabaé nyolc, Esztergomé öt hellyel jobb, viszont Dunaújváros és Veszprém iskolái nyolc, Kaposvár, Nagykanizsa és Győr öt hellyel rosszabbak az 1992–1996-os időszaki helyezésekhez képest.

A legmagasabb és legalacsonyabb írásbeli átlaggal rendelkező nagyvárosok közötti különbség a két ötéves periódust összehasonlítva alig változott.

A felsőoktatási felvételre jelentkezők nyelvvizsgaarányai (Ny/J)

Az országos adatok áttekintésekor már jeleztük, hogy a nyelvvizsgával rendelkező felvételizők száma jelentősen emelkedett az évtizedben, de az is látható volt, hogy e mutató mentén nagyon nagy az egyes iskolák közötti különbség.

38. táblázat • A nagyvárosok sorrendje a nyelvvizsgaarányok (NY/J) alapján, 1991–2003

	1991–1995		1999–2003			1991–1995		1999–2003	
	sorrend	Ny/J	sorrend	Ny/J		sorrend	Ny/J	sorrend	Ny/J
Békéscsaba	21.	21,6	18.	41,4	Pécs	5.	38,0	11.	49,4
Debrecen	8.	36,2	15.	44,7	Salgótarján	22.	19,2	21.	38,0
Dunaújváros	16.	27,0	22.	33,2	Sopron	9.	36,1	4.	53,4
Eger	15.	28,1	7.	51,7	Szeged	10.	35,7	8.	51,0
Érd	2.	43,5	9.	50,4	Székesfehérvár	7.	36,7	14.	45,3
Esztergom	18.	26,2	12.	49,1	Szekszárd	13.	31,5	13.	48,6
Győr	3.	42,9	2.	54,5	Szolnok	17.	26,7	20.	38,9
Kaposvár	19.	25,3	23.	33,0	Szombathely	1.	47,5	3.	54,3
Kecskemét	6.	36,8	5.	52,6	Tatabánya	23.	17,7	19.	40,3
Miskolc	14.	31,2	17.	41,4	Veszprém	4.	39,8	6.	52,1
Nagykanizsa	12.	34,1	10.	49,5	Zalaegerszeg	11.	35,7	1.	54,9
Nyíregyháza	20.	23,1	16.	43,5	Különbőség*		29,9		21,9

* A legmagasabb és legalacsonyabb Ny/J arány között.

35. megállapítás

Az utolsó öt évben legmagasabb a felsőoktatási felvételekre jelentkező nyelvvizsgáinak aránya Zalaegerszeg, Szombathely és Győr iskoláiban, legalacsonyabb pedig a kaposvári, a dunaújvárosi, a salgótarjáni és a szolnoki tanulók esetében.

Az utolsó öt évben Zalaegerszeg tíz, Eger nyolc, Esztergom hat, Sopron öt, Nyíregyháza és Tatabánya négy hellyel lépett előre, ugyanakkor Debrecen, Székesfehérvár és Érd hét, Pécs és Dunaújváros hat, Kaposvár négy hellyel esett vissza az 1991–1995-ös évekhez képest.

A különbség a legmagasabb és a legalacsonyabb nyelvvizsgaarányú nagyvárosok között jelentősen csökkent.

Az Országos Középiskolai Tanulmányi Versenyek

A 15. és a 25. táblázatban már bemutattuk az OKTV-pontszámok alakulását országos szinten, illetve a településkategóriák szerint. A nagyvárosok adatainak értelmezésénél érdemes visszalapozni a megyék sorrendjét tartalmazó 32. táblázathoz is.

39. táblázat • A nagyvárosok iskoláinak sorrendje a száz 12. osztályos tanulóra jutó OKTV-pontok alapján, 1987–2002

Város	1987–1991		1993–1997		1998–2002		Város	1987–1991		1993–1997		1998–2002	
	sorrend	pont	sorrend	pont	sorrend	pont		sorrend	pont	sorrend	pont	sorrend	pont
Békéscsaba	16.	5,9	15.	6,4	5.	12,2	Pécs	3.	12,0	2.	23,6	2.	23,2
Debrecen	6.	9,7	5.	13,5	4.	15,1	Salgótarján	19.	3,9	22.	3,2	22.	2,2
Dunaújváros	23.	0,0	20.	3,8	23.	1,1	Sopron	2.	15,0	10.	10,6	9.	10,5
Eger	14.	6,4	12.	8,1	8.	10,7	Szeged	1.	18,5	3.	18,0	3.	16,1
Érd	4.	11,4	1.	59,1	1.	50,0	Székesfehérvár	12.	8,0	16.	5,8	7.	11,5
Esztergom	7.	9,2	18.	5,3	15.	7,4	Szekszárd	21.	3,2	17.	5,3	14.	7,4
Győr	9.	9,0	6.	12,8	6.	12,0	Szolnok	20.	3,9	11.	9,8	13.	7,7
Kaposvár	15.	6,0	19.	5,2	19.	5,5	Szombathely	11.	8,3	14.	7,1	17.	6,3
Kecskemét	5.	10,8	4.	14,9	10.	10,4	Tatabánya	22.	2,0	23.	1,1	20.	4,5
Miskolc	18.	5,0	7.	12,1	12.	8,3	Veszprém	10.	8,7	13.	8,1	18.	6,1
Nagykanizsa	13.	7,8	9.	11,5	16.	6,8	Zalaegerszeg	8.	9,0	8.	11,8	11.	8,9
Nyíregyháza	17.	5,7	21.	3,2	21.	3,6	Különbőség*		18,5		57,9		48,9

* A legmagasabb és legalacsonyabb OKTV-pontszám között.

36. megállapítás

1998–2002-ben legmagasabb a száz 12. osztályos tanulóra jutó pontszám Érd, Pécs, Szeged és Debrecen, legalacsonyabb pedig Dunaújváros, Salgótarján, Nyíregyháza és Tatabánya iskoláiban.

Az utolsó öt évben Békéscsaba iskolái tíz, Székesfehérváré kilenc, Egeré négy pozíciót léptek előre, viszont Nagykanizsa iskolái hét, Kecskemété hat, Veszprémé és Miskolcé öt-öt hellyel léptek vissza a sorrendben.

A száz 12. osztályos tanulóra eső legmagasabb és legalacsonyabb OKTV-pontszámmal rendelkező városok közötti különbség az 1987–1991 közötti évekhez képest jelentősen emelkedett.

Az Országos Szakmai Tanulmányi Versenyek

A szakmai versenyeken a szakközépiskolák tanulói vesznek részt a legnagyobb arányban.

40. táblázat • A nagyvárosok iskoláinak sorrendje a száz 12. osztályos tanulóra jutó OSZTV-pontszámok alapján, 1986–2002

Város	1986–1990		1993–1997		1998–2002		Város	1986–1990		1993–1997		1998–2002	
	sor-rend	pont	sor-rend	pont	sor-rend	pont		sor-rend	pont	sor-rend	pont	sor-rend	pont
Békéscsaba	4.	23,2	3.	29,4	5.	39,2	Pécs	10.	12,9	16.	12,1	20.	13,0
Debrecen	7.	15,9	7.	22,2	10.	27,8	Salgótarján	17.	7,6	20.	8,1	16.	19,1
Dunaújváros	9.	13,7	6.	25,1	4.	42,8	Sopron	1.	30,6	2.	38,1	2.	60,8
Eger	21.	4,8	8.	20,3	7.	31,0	Szeged	8.	14,1	13.	14,6	15.	20,0
Érd	–	–	23.	0,0	23.	0,0	Székesfehérvár	15.	10,8	15.	13,7	14.	20,5
Esztergom	13.	12,2	22.	2,3	21.	8,2	Szekszárd	18.	7,5	17.	11,7	22.	4,3
Győr	2.	25,9	4.	26,8	3.	49,7	Szolnok	20.	5,1	21.	7,7	6.	33,3
Kaposvár	22.	4,3	19.	9,0	19.	17,0	Szombathely	3.	24,3	1.	46,4	1.	63,6
Kecskemét	19.	5,7	11.	16,5	13.	21,2	Tatabánya	11.	12,8	14.	14,0	11.	25,0
Miskolc	14.	11,0	10.	17,2	18.	17,3	Veszprém	12.	12,8	18.	10,3	12.	21,3
Nagykanizsa	16.	10,2	9.	18,1	9.	29,6	Zalaegerszeg	5.	18,3	5.	26,4	8.	30,5
Nyíregyháza	6.	16,8	12.	16,3	17.	17,4	Különbség*		26,3		46,4		63,6

* A legmagasabb és legalacsonyabb OSZTV-pontszám között.

37. megállapítás

Az utolsó öt évben legmagasabb volt a száz 12. osztályos tanulóra jutó OSZTV-pontszám Szombathely, Sopron, Győr és Dunaújváros, legalacsonyabb Érd, Szekszárd és Esztergom iskoláiban.

Az utolsó öt évben az előző periódushoz viszonyítva Szolnok iskoláinak tanulói tizenöt, Veszprémé hat és Salgótarjáné négyet léptek előre, viszont a miskolciak nyolc, a szekszárdiak és a nyíregyházaiak öt és a pécsiek négy hellyel szorultak hátrább a sorrendben.

A száz 12. osztályos tanulóra eső legmagasabb és legalacsonyabb OSZTV-pontszámmal rendelkező nagyvárosok közötti különbség az 1998–2002-es években jelentősen emelkedett a korábbi időszakokhoz képest.

Az egyéb középiskolai versenyek

Mint már többször jeleztük, az egyéb versenyek rendkívül sokféle készséget, illetve tudást mérnek, így az várható, hogy különböző időszakokban más-más városok tanulói kerülhetnek az élre, amennyiben összesítve vizsgáljuk az adatbázis 72-féle versenyét.

41. táblázat • Az egyéb versenyek száz 12. osztályos tanulóra jutó pontszámai a nagyvárosok iskoláiban, 1987–2002

Város	1987–1991		1993–1997		1998–2002		Város	1987–1991		1993–1997		1998–2002	
	sor-rend	pont	sor-rend	pont	sor-rend	pont		sor-rend	pont	sor-rend	pont	sor-rend	pont
Békéscsaba	15.	12,5	6.	74,5	15.	84,1	Pécs	14.	12,6	15.	54,8	6.	106,2
Debrecen	9.	21,4	5.	82,8	3.	134,4	Salgótarján	4.	30,5	22.	29,9	13.	87,4
Dunaújváros	22.	6,1	16.	53,9	4.	121,7	Sopron	6.	26,5	11.	67,9	18.	69,6
Eger	12.	15,3	19.	47,3	22.	54,1	Szeged	2.	42,1	7.	72,8	7.	104,6
Érd	1.	59,8	1.	127,1	1.	292,8	Székesfehérvár	13.	14,6	21.	42,0	14.	86,7
Esztergom	19.	11,0	23.	23,6	23.	52,7	Szekszárd	21.	6,4	13.	61,4	9.	94,5
Győr	8.	24,9	14.	61,3	17.	79,7	Szolnok	16.	12,4	12.	62,5	5.	115,6
Kaposvár	18.	11,4	10.	70,2	19.	69,4	Szombathely	17.	12,1	9.	70,9	8.	102,1
Kecskemét	3.	34,8	3.	91,7	10.	92,7	Tatabánya	23.	2,6	20.	43,3	21.	61,1
Miskolc	10.	18,9	17.	52,7	20.	63,2	Veszprém	20.	10,0	2.	125,5	2.	136,5
Nagykanizsa	5.	27,7	18.	51,2	12.	87,8	Zalaegerszeg	7.	26,2	4.	84,5	11.	90,1
Nyíregyháza	11.	15,9	8.	71,7	16.	83,5	Különbőség*		57,2		103,5		240,1

*A legmagasabb és legalacsonyabb pontszám között.

38. megállapítás

Az egyéb versenyek száz 12. osztályos tanulóra jutó átlagpontszámai 1998–2002 között legmagasabbak Érd, Veszprém, Debrecen és Dunaújváros iskoláiban, legalacsonyabbak pedig Esztergom, Eger, Tatabánya és Miskolc iskoláiban.

A nagyvárosok fejlődését az 1998–2001-ben szerzett száz 12. osztályos tanulóra jutó pontoknak az 1993–1997-ban szerettekhez való viszonya mutatja. Az utolsó öt évben Dunaújváros iskolái tizenkét, Pécsé és Salgótarjáné kilenc, Szolnoké és Székesfehérvaré hét és Nagykanizsáé hat hellyel léptek előre, viszont Kaposvár és Békéscsaba iskolái kilenc, Nyíregyházáé nyolc, Soproné, Zalaegerszegé és Kecskemété hét hellyel léptek vissza a sorrendben.

A száz tanulóra eső legmagasabb és legalacsonyabb pontszámmal rendelkező városok iskolái közötti különbség 1998–2002-ben megnégyszereződött az 1987–1991. évihez képest.

AZ ISKOLAFENNTARTÓ SZERVEZETEK ÉS ISKOLATÍPUSOK

A középiskolák mutatói fenntartóik szerint

Az elmúlt tizenhárom évben a magyar középiskolák összetétele jelentős mértékben megváltozott mind az őket fenntartó szervezetek, mind képzési programjaik szerint. Ezt a tényt az egyes sorrendek megítélésekor feltétlenül figyelembe kell venni. Az adatbázisban nyilvántartott iskolák száma különböző okokból – nincs vagy kevés információnk van róluk – eltérhet a más statisztikákban (Oktatási Minisztérium, KSH stb.) közölt adatoktól.

Látható, hogy míg az önkormányzati és állami iskolák száma 30%-kal növekedett ebben az időszakban, az egyházi iskoláké megháromszorozódott, az alapítványi és egyéb iskolák együttes száma pedig tizenkétszeresére nőtt.

42. táblázat • A középiskolák száma iskolafenntartók szerint, 1991–2003

Iskolatípusok	1991	1992	1993	1994	1995	1996	1997	1998	1999	2000	2001	2002	2003
Megyei önkormányzat	167	182	186	199	211	212	217	219	221	223	215	244	244
Települési önkormányzat	416	438	448	476	503	518	535	550	548	548	546	536	533
Központi költségvetési szerv*	25	28	28	28	33	34	37	37	38	35	30	25	25
Egyház, felekezet	30	30	33	34	44	50	53	61	62	68	71	82	89
Alapítvány	6	5	5	8	14	17	19	30	36	41	46	51	54
Egyéb	–	1	1	4	5	7	7	13	15	16	15	19	19
Összesen	644	684	701	749	810	838	868	910	920	931	923	957	964

*Egyetemek, honvédség, egyes minisztériumok szervei.

A felsőoktatási felvételek arányai

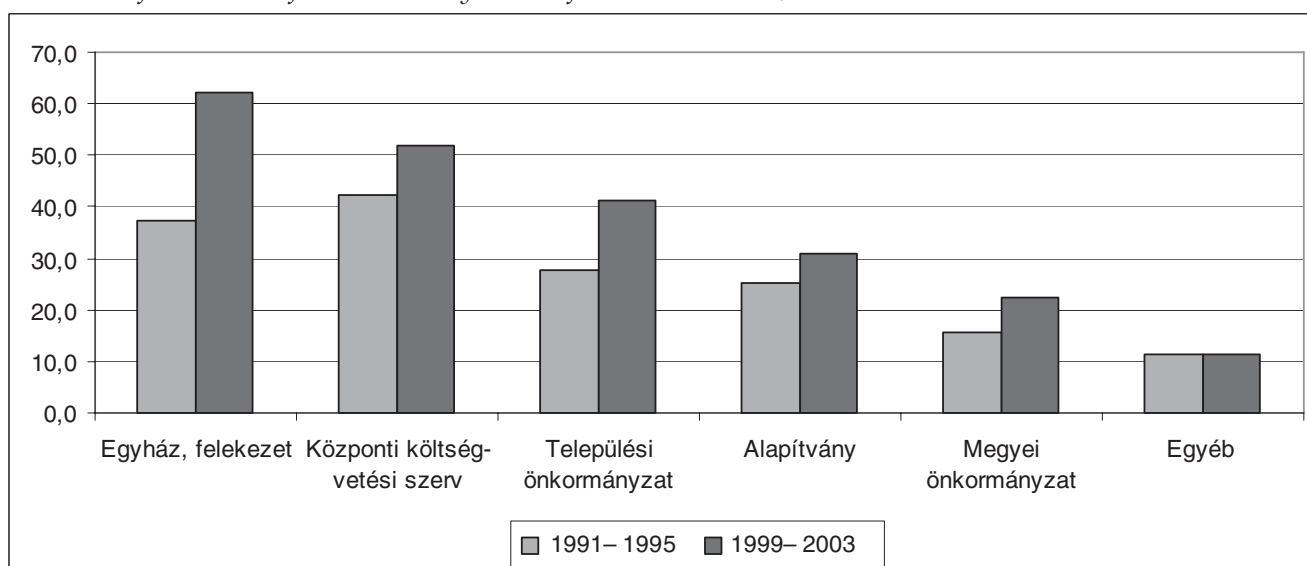
A felsőoktatásba felvettek számát (F) a 12. osztály tanulólétszámához (L) viszonyítva a következőkben az iskolát fenntartó szervezetek szerint vizsgáljuk. Korábban már láttuk, hogy országos szinten ez a mutató 1991 és 2003 között jelentősen javult.

43. táblázat • A középiskolások felvételi arányai az iskolafenntartók szerint, 1991–2003

Iskolafenntartó szervezet	1991	1992	1993	1994	1995	1996	1997	1998	1999	2000	2001	2002	2003	1991–1995	1999–2003
Megyei önkormányzat	13,4	15,2	15,8	15,5	16,8	18,4	19,4	20,0	22,0	19,9	19,3	26,6	26,8	15,5	22,6
Települési önkormányzat	25,1	26,6	28,2	28,2	30,1	32,8	35,6	36,8	39,3	37,3	37,6	45,7	47,8	27,8	41,3
Központi költségvetési szerv*	37,8	42,6	45,9	39,4	44,5	43,2	40,2	43,9	40,2	48,7	59,5	56,7	58,3	42,1	51,9
Egyház, felekezet	32,4	34,5	39,8	37,5	40,0	48,6	50,1	54,0	54,4	62,8	60,5	65,5	67,1	37,2	62,3
Alapítvány	20,5	24,2	25,7	30,2	25,5	29,8	32,1	30,4	39,1	29,0	24,7	31,3	33,3	25,4	30,9
Egyéb	–	13,3	10,0	3,9	15,7	22,4	14,8	19,5	24,2	22,3	20,4	5,0	19,8	11,4	11,5
Országos átlag	22,8	24,3	25,8	25,4	27,3	29,8	31,8	33,0	35,2	33,8	33,8	40,8	43,5	25,3	37,2

*Egyetemek, honvédség, egyes minisztériumok szervei.

9. ábra • A felsőoktatási felvételek arányai iskolafenntartók szerint, 1991–2003 között



39. megállapítás

A felvételi arány 1991 és 1995 között legmagasabb a központi költségvetési szervek (egyetemek, főiskolák, HM stb.) iskoláiban volt, majd 1996 óta az egyházak, felekezetek iskolái kerültek az élre. Harmadik helyen legtöbbször általában települési önkormányzatok iskolái, negyediken az alapítványok iskolái voltak. Az ötödik és a hatodik helyen felváltva a megyei önkormányzatok és az egyéb fenntartók iskolái álltak.

40. megállapítás

A legmagasabb és legalacsonyabb felvételi aránnyal rendelkező iskolacsoportok közötti különbség 1994-ig emelkedett, 1995-ben közel 8%-os csökkenés következett be, azóta az eltérés mértéke emelkedett, és az eltelt tizenhárom év alatt a különbség megkétszereződött.

A felsőoktatási intézménytípusok adatai

Az országos szintű adatok elemzésekor már szóltunk arról, hogy az egyes iskolák tanulóinak nagyon eltérő a bekerülési esélyük a felsőoktatás különböző intézménytípusaiba (lásd 9. és 10. táblázat, illetve 6. és 7. megállapítás).

44. táblázat • A felsőoktatási intézménytípusok felvételi arányai iskolafenntartók szerint, 1991–2003

Iskolafenntartó szervezet	Tudomány-, gazdasági, orvostudományi és művészeti egyetemek				Műszaki és agráregyetemek				Főiskolák			
	1991–1995		1999–2003		1991–1995		1999–2003		1991–1995		1999–2003	
	sorrend	F/L	sorrend	F/L	Sorrend	F/L	sorrend	F/L	sorrend	F/L	sorrend	F/L
Települési önkormányzat	5.	2,5	5.	6,4	5.	3,1	5.	2,9	4.	9,7	5.	14,4
Megyei önkormányzat	3.	7,5	3.	14,6	3.	4,8	3.	5,9	3.	15,5	2.	22,4
Központi költségvetési szerv*	1.	21,3	2.	24,8	2.	6,6	2.	7,2	5.	9,2	4.	17,2
Egyház, felekezet	2.	13,2	1.	25,4	1.	6,8	1.	9,2	1.	17,2	1.	27,4
Alapítvány	4.	5,6	4.	9,3	4.	4,0	4.	4,4	2.	17,1	3.	18,9
Egyéb	6.	0,6	6.	5,2	6.	1,2	6.	1,9	6.	7,4	6.	14,0
Országos átlag		6,8		13,2		4,5		5,3		13,9		20,4

*Egyetemek, honvédség, egyes minisztériumok szervei.

41. megállapítás

A tudomány-, gazdasági, orvostudományi és művészeti egyetemekre az iskolafenntartók szerinti arányok 1991–1995-ben a központi költségvetési szervek vonatkozásában voltak a legnagyobbak, az elmúlt öt évben azonban megelőzték ezeket az egyházak-felekezetek iskoláinak a diákjai. A műszaki és az agráregyetemek esetében is ez a két középiskolai csoport volt az első két helyen. A főiskolák esetében is 1995 óta az egyházi-felekezeti iskolák felvételi aránya volt a legmagasabb, itt a második helyet szinte évenként más csoport foglalta el. Mind a három felsőoktatási intézménytípusba a települési és az egyéb önkormányzatok iskoláinak a felvételi aránya a legalacsonyabb.

Iskolafenntartók szerint vizsgálva a legmagasabb és legalacsonyabb felvételi aránnyal rendelkező oktatási intézményeket, a közöttük lévő különbség nem változott említésre méltó mértékben az elemzett időszakban.

A felvételi írásbeli dolgozatok átlageredményei

Korábban már láttuk, hogy a középiskolások írásbeli dolgozatainak átlageredményei az évtized során folyamatosan romlottak (lásd 11. táblázat és 8. megállapítás). A következő táblázatból látható, hogy a romlás mértéke iskolafenntartók szerint eltérő.

45. táblázat • A középiskolások felvételi írásbeli átlageredményei iskolafenntartók szerint, 1992–2003

Iskolafenntartó szervezetek	Felvételi írásbeli dolgozatok átlagai			
	1992–1996		1999–2003	
	sorrend	átlag	sorrend	átlag
Megyei önkormányzat	5.	7,68	5.	6,12
Települési önkormányzat	3.	8,55	3.	7,27
Központi költségvetési szerv*	1.	9,80	1.	9,03
Egyház, felekezet	2.	9,05	2.	7,53
Alapítvány, egyéb	4.	8,36	4.	6,47
Összesen		8,48		7,15

*Egyetemek, honvédség, egyes minisztériumok szervei.

42. megállapítás

Az írásbeli átlagok vonatkozásában a központi költségvetési szervek vannak az első helyen, az egyházi iskolák legtöbbször a második helyen. A harmadik és a negyedik helyen a települési önkormányzatok, illetőleg az alapítványok középiskolái találhatók. A leggyengébbek a megyei önkormányzat iskoláinak az eredményei.

A különbség a legmagasabb és a legalacsonyabb felvételi írásbeli átlaggal rendelkező – fenntartók szerint kialakított – iskolacsoportokat vizsgálva 1992 és 1994 között növekedett, az ezt követő öt évben csökkent, majd 2000 és 2001 között ismét növekedett, az utolsó két évben némileg csökkent, 2003-ban 33%-kal magasabb, mint 1992-ben volt.

A nyelvvizsgaarány a felsőoktatási felvételre jelentkezők körében

Minden iskolafenntartónak egyre inkább érdeke, hogy az általa működtetett intézményben színvonalas nyelvoktatás folyjon. Bár tudjuk, hogy a nyelvtudás megszerzésének nem a középiskola az egyetlen terepe, a nyelvvizsgával rendelkező felvételizők száma mégis jelzi egy iskola nyelvoktatásának sikerességét.

46. táblázat • A nyelvvizsgaarány a felvételizők körében az iskolafenntartók szerint, 1991–2003

Iskolafenntartó szervezet	1991–1995			1999–2003		
	Jelentkezők száma (J)	Nyelvvizsgák száma (Ny)	Arány (Ny/J)	Jelentkezők száma (J)	Nyelvvizsgák száma (Ny)	Arány (Ny/J)
Települési önkormányzat	113 287	4 0140	35,4	148 299	70 426	47,5
Megyei önkormányzat	30 796	6295	20,4	42 835	13 531	31,6
Központi költségvetési szerv*	6 617	3 517	53,2	5 716	4 379	76,6
Egyház, felekezet	11 793	5 366	45,5	20 662	10 810	52,3
Alapítvány, egyéb	1 476	419	28,4	6 332	3 147	49,7
Összesen	163 969	55 737	34,0	223 844	102 293	45,7

*Egyetemek, honvédség, egyes minisztériumok szervei.

43. megállapítás

A nyelvvizsgával rendelkező felvételizők aránya legmagasabb a központi költségvetési szervek iskoláiban, a második helyen pedig az egyházak, felekezetek oktatási intézményei állnak. A harmadik hely 1995-ig a települési önkormányzatok által fenntartott, 1996-tól viszont az alapítványok által működtetett iskoláké. A megyei önkormányzatok több mint száz iskolája e mutatót tekintve is a sor végén áll. Azon fenntartók szerinti iskolacsoportok közötti különbség, ahol a legmagasabb, illetve legalacsonyabb a felvételizők nyelvvizsgaaránya, az eltérés mértéke 1995-ig csökkent, 1996 és 1999 között jelentősen (27%-ról 59%-ra) emelkedett, azóta ismét csökken.

Az Országos Középiskolai Tanulmányi Versenyek

Ebben a versenytípusban a középiskolások elsősorban a társadalom- és természettudományos, illetve idegen nyelvi ismereteiket bizonyíthatják. Elért eredményeik nyilván nemcsak az iskoláknak, hanem fenntartóiknak is sikert jelentenek.

47. táblázat • A száz 12. osztályos tanulóra eső OKTV-pontszámok az iskolafenntartók szerint, 1986–2002

Iskolafenntartó szervezet	1986–1991		1993–1997		1998–2002	
	sorrend	pont	sorrend	pont	sorrend	pont
Megyei önkormányzat	4.	7,7	5.	9,14	5.	8,1
Települési önkormányzat	3.	12,4	4.	10,22	4.	10,3
Központi költségvetési szerv*	1.	68,5	1.	59,81	1.	72,2
Egyház, felekezet	2.	18,0	2.	23,74	2.	20,6
Alapítvány, egyéb	5.	1,8	3.	22,91	3.	15,0

*Egyetemek, honvédség, egyes minisztériumok szervei.

44. megállapítás

Mind a három ötéves periódusban a központi költségvetési szervek iskolái szereztek meg az Országos Tanulmányi Versenyeken a legtöbb pontszámot. Az eredményességi sorrendben utánuk az egyházak, felekezetek iskolái állnak, az alapítványi iskolák pedig az elmúlt öt évben jöttek fel a harmadik helyre. Ennek következtében a települési önkormányzatok a harmadik helyről a negyedikre, a megyei önkormányzatoké a negyedikről az ötödikre estek vissza.

Az Országos Szakmai Tanulmányi Versenyek

A szakmai versenyeken elsősorban a szakközépiskolák mérik össze tudásukat. Iskolafenntartók szerint elemezve az eredményeket, nem meglepő, hogy ezen mutató mentén más sorrend alakul ki, mint a korábbiaknál, hiszen például az egyházak kevés ilyen iskolát működtetnek.

48. táblázat • A száz 12. osztályos tanulóra eső OSZTV-pontszámok iskolafenntartók szerint, 1986–2002

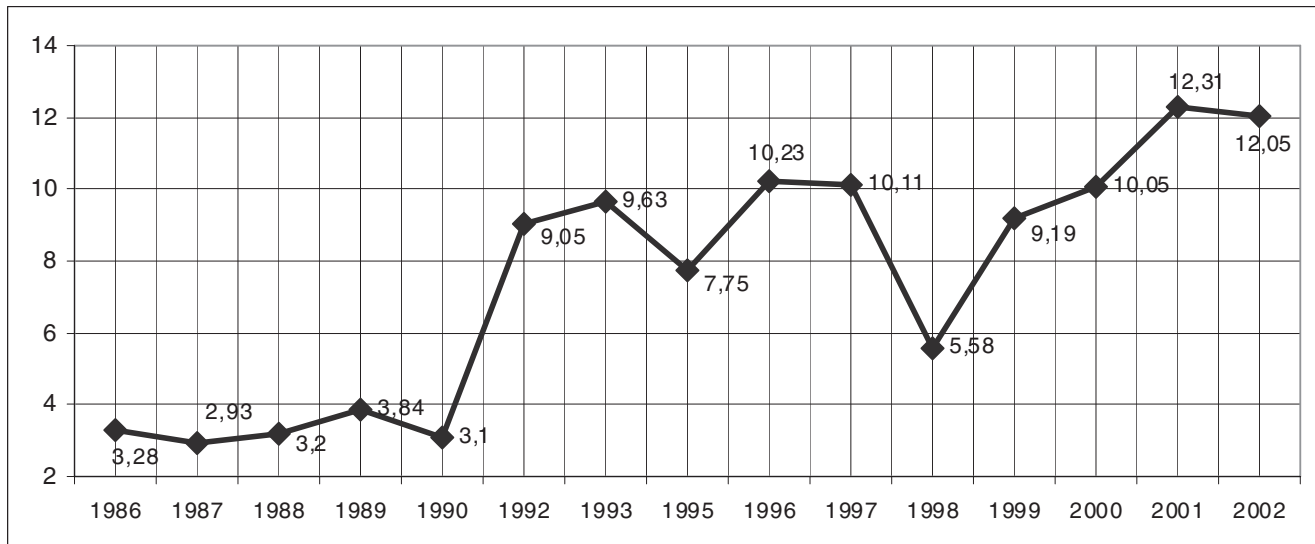
Iskolafenntartó szervezet	1986–1991		1993–1997		1998–2002	
	sorrend	pont	sorrend	pont	sorrend	pont
Települési önkormányzat	3.	11,4	2.	20,2	2.	27,9
Megyei önkormányzat	2.	16,3	3.	14,8	3.	20,4
Központi költségvetési szerv*	1.	17,2	4.	11,5	4.	12,2
Egyház, felekezet	5.	1,5	5.	2,2	5.	2,2
Alapítvány, egyéb	4.	5,9	1.	39,6	1.	51,3

*Egyetemek, honvédség, egyes minisztériumok szervei.

45. megállapítás

Az alapítványi és egyéb fenntartó szervezetek iskolái az 1993–1997-es időszakban feljöttek az élre, s ezt a helyezésüket az 1998–2002-es időszakban is tartották. A települési önkormányzatok iskolái mindkét ötéves periódusban a második helyen állnak, a megyei önkormányzatoké pedig a harmadikon. A rangsort a központi költségvetési szervek és az egyházak iskolái zárják, bár ezt az is indokolhatja, hogy ezek között kevés a szakközépiskola.

10. ábra • Különbség a legmagasabb és a legalacsonyabb OSZTV-pontszámok* között iskolafenntartók szerint, 1986–2002



*A pontszámokat száz 12. osztályosra tanulóra vetítve adjuk meg.

46. megállapítás

Iskolafenntartók szerint vizsgálva a legmagasabb és legalacsonyabb OSZTV-pontszámot elért iskolák közötti különbséget, annak mértéke emelkedő irányzatú.

Az egyéb középiskolai versenyek

A középiskolásoknak szervezett ún. egyéb országos versenyek összefoglaló adatait a 17. táblázat tartalmazza. Az általunk tizenkét kategóriába sorolt versenyek a szakmai tudást (pl. agrárversenyek), a tantárgyi ismereteket (pl. irodalom, matematika), a művészetekhez kapcsolódó tehetséget, a sportteljesítményeket stb. egyaránt mérik.

49. táblázat • Az egyéb versenyek száz 12. osztályos tanulóra eső pontszámai iskolafenntartók szerint, 1986–2002

Iskolafenntartó szervezet	1986–1991		1993–1997		1998–2002	
	sorrend	pont	sorrend	pont	sorrend	pont
Megyei önkormányzat	4.	16,8	5.	37,3	5.	46,3
Települési önkormányzat	3.	19,4	3.	56,1	3.	82,9
Központi költségvetési szerv*	1.	70,9	2.	146,6	1.	218,5
Egyház, felekezet	2.	27,0	4.	53,8	4.	75,1
Alapítvány, egyéb	5.	4,1	1.	282,3	2.	183,3

*Egyetemek, honvédség, egyes minisztériumok szervei.

47. megállapítás

A központi költségvetési szervek iskolái mindhárom periódusban az élen (1. vagy 2. hely) állnak, a települési önkormányzatok iskolái pedig tartják 3. helyezését. Az egyházi iskolák az első öt éves periódusban még a második helyen álltak, az 1993–1997-es és az 1998–2002. évi időszakban az alapítványok és egyéb iskolafenntartók intézményei azonban megelőzték őket. A megyei önkormányzatok iskoláinak nem sikerült javítaniuk, így ezen a területen ők a legkevésbé eredményesek.

A száz 12. osztályos tanulóra jutó legmagasabb és legalacsonyabb egyéb versenyeken megszerzett pontszámmal rendelkező – iskolafenntartók szerint kialakított – iskolacsoportok közötti különbség 1986 és 1998 között növekedett, azóta csökkenő irányzatú.

A középiskola-típusok adatai

A magyar közoktatási rendszerben a kilencvenes évtizedben lezajlott változások alapvetően érintették az egyes oktatási intézmények képzési profilját. A vegyes iskolák száma, ahol többféle oktatási program folyik párhuzamosan, olyan nagy mértékben növekedett, hogy az iskolatípus fogalmával ma már nem írható le pontosan a hazai középfokú oktatás. A középiskola-típusok számának alakulása az elmúlt tizenhárom évben könyvünk 2. táblázatában látható. Ebben a fejezetben programtípusok szerint elemezzük a középiskolai munka néhány – a korábbiakban is alkalmazott – mutatóját.

A felsőoktatási felvételek arányai

A 12. osztályos tanulók közül a felsőoktatásba bekerülők aránya az 1991–1995-ös és az 1999–2003-as időszakot összehasonlítva – a művészeti középiskolák kivételével – minden iskolatípusban növekedett.

50. táblázat • A középiskolák felvételi arányai iskolatípusonként, 1991–2003

Iskolatípus	1991	1992	1993	1994	1995	1996	1997	1998	1999	2000	2001	2002	2003	1991–1995	1999–2003
Gimnáziumok	35,7	38,4	39,9	39,6	43,3	49,2	53,2	57,0	60,0	64,2	60,8	60,7	65,4	39,5	62,2
Művészeti középiskolák	49,5	54,0	47,0	51,9	37,7	40,0	36,8	35,9	38,8	42,2	42,4	36,5	36,7	47,3	39,2
Szakközépiskolák	12,5	13,5	15,1	14,8	16,0	16,7	17,6	17,7	19,4	15,5	17,2	23,5	25,0	14,5	19,7
Vegyes középiskolák	19,7	20,9	22,3	22,5	24,6	27,7	30,4	31,8	34,7	35,3	31,8	41,9	43,6	22,1	37,2
Összes középiskola	22,8	24,3	25,8	25,4	27,3	29,8	31,8	33,0	35,2	33,8	33,8	40,8	43,5	25,3	37,2

48. megállapítás

Mint látható, 2003-ra – 1991-hez képest – a gimnáziumok felvételi aránya 83%-kal, a vegyes középiskoláké 121%-kal, a szakközépiskoláké 100%-kal növekedett. A növekedési ütem ilyen jelentős mértékű eltérése mögött az egyes iskolatípusok átlagai közötti különbségek évenként kimutatható nagymértékű növekedése áll.

51. táblázat • A különböző iskolatípusok felvételi arányai közötti különbség, 1991–2003

	1991	1992	1993	1994	1995	1996	1997	1998	1999	2000	2001	2002	2003
Gimnázium – szakközépiskola	23,3	24,9	24,8	24,8	27,3	32,5	35,7	39,3	40,6	48,7	43,6	37,2	40,4
Gimnázium – vegyes középiskola	16,0	17,5	17,6	17,0	18,7	21,5	22,8	25,2	25,3	28,9	29,0	18,8	21,8
Vegyes középiskola – szakközépiskola	7,2	7,4	7,2	7,8	8,7	11,0	12,8	14,0	15,3	19,8	14,6	18,4	18,6

49. megállapítás

Miután mind a gimnáziumokban, mind a vegyes középiskolákban különböző programok szerint folyik az oktatás, a felsőoktatási felvételi arányokat e dimenzió mentén is megvizsgáltuk (bár a részletes adatokat táblázat formájában nem közöltük). A gimnáziumok esetében ott a legmagasabb a felvételi arány, ahol hat- és nyolcosztályos tantervű osztályok egyaránt vannak, a második helyen 1999-ig a hat évfolyamos gimnáziumok voltak, de azóta visszaestek a negyedik-ötödik helyre. A második helyre 2000 óta feljöttek a négy- és hat- és a négy- és nyolcosztályos gimnáziumok a harmadik-negyedik helyről. Az utolsó két helyen a négy-, hat- és nyolcosztályos és a négyosztályos gimnáziumok voltak.

A vegyes középiskolák gimnáziumi osztályai esetében a felvételi arány szerinti sorrend a következőképpen alakul: első helyen állnak azok az iskolák, ahol 4 és 8, illetve 4 és 6 osztályos tantervű tanítás folyik, a 4 osztályos tantervűek a harmadik helyen, míg hatosztályosak az utolsó helyen találhatók.

A felsőoktatási intézménytípusok adatai

A felsőoktatási intézménytípusokra irányuló vizsgálat finomítja az előző megállapításokat, hiszen a különböző oktatási-képzési célokkal működő középiskolák tanulói feltehetően más-más egyetemen, főiskolán szeretnének továbbtanulni.

52. táblázat • A felsőoktatási intézménytípusok felvételi arányai a küldő középiskola programtípusa szerint, 1991–2003													
Iskolatípusok	1991	1992	1993	1994	1995	1996	1997	1998	1999	2000	2001	2002	2003
Gimnáziumok													
Tudomány-, gazdasági, orvostudományi és művészeti egyetemek	12,7	13,9	15,2	14,7	15,8	19,1	19,5	21,6	25,7	26,9	25,7	27,0	28,2
Műszaki és agrártudományi egyetemek	6,5	7,1	7,2	7,0	8,5	9,3	9,7	9,8	3,0	10,3	10,1	13,0	10,6
Főiskolák	16,5	17,4	17,5	17,6	18,8	20,8	23,5	25,6	31,5	27,6	24,9	25,3	26,3
Művészeti középiskolák													
Tudomány-, gazdasági, orvostudományi és művészeti egyetemek	29,9	33,1	31,0	30,6	21,3	22,5	16,5	19,3	9,1	5,1	3,4	5,1	22,0
Műszaki és agrártudományi egyetemek	0,5	1,2	0,5	0,7	0,8	1,3	1,3	1,6	1,6	1,8	1,2	1,4	1,1
Főiskolák	6,7	8,1	8,4	8,7	6,6	9,6	11,9	9,2	22,1	32,2	31,3	25,1	7,6
Szakközépiskolák													
Tudomány-, gazdasági, orvostudományi és művészeti egyetemek	1,1	1,0	1,2	1,0	0,9	1,3	1,8	1,6	7,9	2,7	1,9	5,4	3,8
Műszaki és agrártudományi egyetemek	2,8	3,5	3,0	2,6	3,0	3,8	4,0	2,8	2,2	3,1	2,4	2,7	2,7
Főiskolák	8,6	8,9	10,6	11,1	12,0	11,8	11,5	13,2	9,1	16,7	13,0	15,5	18,6
Vegyes középiskolák													
Tudomány-, gazdasági, orvostudományi és művészeti egyetemek	4,0	4,0	5,0	4,0	4,7	5,6	5,6	6,5	14,0	9,4	7,8	12,7	12,5
Műszaki és agrártudományi egyetemek	2,6	3,6	3,5	3,3	3,9	5,0	5,3	4,5	3,4	5,7	4,5	5,7	4,9
Főiskolák	13,2	13,4	14,0	15,3	16,1	16,7	18,3	20,8	17,4	24,6	20,0	23,4	26,2

50. megállapítás

A vizsgált 13 évben a tudomány-, gazdasági, orvostudományi és művészeti egyetemekre felvettek 68%-a a gimnáziumokban, 19%-a a vegyes középiskolákban, 11%-a a szakközépiskolákban és 2%-a a művészeti középiskolákban tanult korábban. Az időszakban azonban a gimnazisták aránya 71-74%-ról 62-66%-ra, a művészeti középiskolásoké 6%-ról 1-2%-ra csökkent, a vegyes középiskolásoké viszont 15-17%-ról 21%-ra, a szakközépiskolásoké 6%-ról 10-15%-ra növekedett.

A *műszaki és agrártudományi egyetemekre* felvettek 55%-a tanult gimnáziumokban, 24%-a szakközépiskolákban, 21%-a vegyes középiskolákban a 13 év alatt. A gimnazisták aránya a kezdeti 51-56%-ra emelkedett, a szakközépiskolásoké viszont 26-29%-ról 16-18%-ra csökkent, a vegyes középiskolásoké végig 27% körül volt.

A *főiskolákra* a teljes időszakban a gimnáziumokból 42%, a szakközépiskolákból 30%, a vegyes középiskolákból 27%, a művészeti középiskolákból 1% került. A gimnazisták aránya azonban a kezdeti 45-46%-ról 39-40%-ra csökkent, a szakközépiskolásoké a 26-29%-ról 31-33%-ra emelkedett, a vegyes és a művészeti középiskolásoké alig változott.

Mindebből következik, hogy az 1991–2003 évek átlagában a továbbtanuló *gimnazisták* 40%-a a tudomány-, gazdasági, orvostudományi és művészeti egyetemeken, 17%-a a műszaki és agrártudományi egyetemeken és 43%-a a főiskolákon folytatta tanulmányait; a *szakközépiskolások* 14%-a a tudomány-, gazdasági, orvostudományi és művészeti egyetemeken, 16%-a műszaki és agrártudományi egyetemeken és 70%-a a főiskolákon, a *vegyes középiskolát* végzők 25%-a a tudomány-, gazdasági, orvostudományi és művészeti egyetemeken, 14%-a műszaki és agrártudományi egyetemeken és 61%-a a főiskolákon folytatta tanulmányait.

A 13 év alatt azonban a *gimnazisták* közül továbbtanulók aránya a tudomány-, gazdasági, orvostudományi és művészeti egyetemeken 36%-ról 43%-ra növekedett, viszont a műszaki és agrártudományi egyetemeken továbbtanulóké 18%-ról 17%-ra, a főiskolákon továbbtanulóké 46%-ról 40%-ra csökkent.

A *szakközépiskolások* továbbtanulási aránya a tudomány-, gazdasági, orvostudományi és művészeti egyetemeken 9%-ról 15%-ra, a főiskolákon 68%-ról 74%-ra nőtt, a műszaki és agrártudományi egyetemeken 23%-ról 11%-ra csökkent.

A *vegyes középiskolások* továbbtanulási aránya 20%-ról 28%-ra növekedett a tudomány-, gazdasági, orvostudományi és művészeti egyetemeken, ezzel szemben a műszaki és agrártudományi egyetemeken 13%-ról 11%-ra, a főiskolákon 67%-ról 61%-ra esett vissza.

Ez magyarázza a felvételi arányok 52. táblázatban látható változását.

53. táblázat • A felsőoktatási intézménytípusok felvételi arányai a küldő gimnázium tantervtípusa szerint, 1991–2003

Gimnáziumtípus	Tudomány-, gazdasági, orvostudományi és művészeti egyetemek				Műszaki és agrártudományi egyetemek				Főiskolák			
	1991–1995		1999–2003		1991–1995		1999–2003		1991–1995		1999–2003	
	sorrend	F/L	sorrend	F/L	sorrend	F/L	sorrend	F/L	sorrend	F/L	sorrend	F/L
4 és 8 évfolyamos tantervű	5.	11,4	4.	28,7	5.	7,4	4.	11,3	1.	21,3	1.	30,8
4 és 6 évfolyamos tantervű	3.	16,6	2.	31,1	3.	8,5	3.	11,4	3.	17,2	3.	27,1
8 évfolyamos tantervű	6.	11,3	5.	28,5	4.	7,7	2.	11,6	5.	15,5	6.	24,9
4 évfolyamos tantervű	4.	12,8	6.	21,3	6.	5,6	6.	6,9	4.	16,6	5.	25,4
6 évfolyamos tantervű	2.	24,7	3.	29,4	2.	9,0	5.	9,4	6.	15,4	4.	26,8
4, 6 és 8 évfolyamos tantervű	7.	7,3	7.	20,4	7.	3,8	7.	6,2	2.	18,3	2.	29,5
6 és 8 évfolyamos tantervű	1.	42,7	1.	48,2	1.	14,1	1.	17,2	7.	12,9	7.	21,4

51. megállapítás

A gimnáziumok adatait a különböző tantervek szerint vizsgálva az látható, hogy ahol hat- és nyolc évfolyamos képzés folyik, ott a legmagasabb a felvételi arány a két egyetemi csoportban, illetve ahol négy- és nyolc évfolyamos a tanterv, ott ez a főiskolai csoportban igaz. Második és harmadik helyen vannak a tudomány-, gazdasági, orvostudományi és művészeti egyetemi csoportban a 4 és 6 évfolyamos, illetve a 6 évfolyamos tantervű iskolák tanulói, a főiskolai csoportban pedig a 4, 6 és 8 osztályos, valamint a 4 és 6 osztályos tantervű iskolák diákjai. Az utolsó két helyre a tudomány-, gazdasági, orvostudományi és művészeti egyetemi csoportban a 4 évfolyamos, továbbá a 4, 6 és 8 évfolyamos tantervű, a műszaki, agráregyetemi csoportban a 4 osztályos, illetve a 4, 6 és 8 osztályos tantervű, a főiskolai csoportban pedig a 8 évfolyamos, valamint a 6 és 8 osztályos tantervű iskolákból érkezők kerültek.

A felvételi írásbeli dolgozatok átlageredményei

A központi, illetve egységes felvételi írásbeli dolgozatot író gimnáziumi és szakközépiskolai tanulók átlageredményei az elmúlt tizenkét évben csökkentek, de nem egyforma mértékben.

54. táblázat • A felvételi írásbeli dolgozatok átlageredményei középiskola-típus szerint, 1992–2003

Iskolatípus	1992	1993	1994	1995	1996	1997	1998	1999	2000	2001	2002	2003
Gimnáziumok	8,6	9,6	9,2	9,3	8,7	8,7	8,2	8,4	8,0	8,2	7,6	7,8
Vegyes középiskolák	7,5	8,7	7,9	8,1	7,9	7,6	7,1	7,3	6,6	6,8	6,2	6,3
Művészeti középiskolák	6,7	9,0	8,2	8,3	7,7	6,0	6,1	6,8	6,6	5,8	6,2	6,0
Szakközépiskolák	6,7	8,0	7,2	7,2	6,8	7,2	6,5	6,8	4,9	5,4	4,6	5,1

52. megállapítás

2003-ra – 1992-höz képest – a gimnáziumot végzettek írásbeli átlaga 9,5%-kal, a vegyes középiskolásoké 16%-kal, a szakközépiskoláké 24%-kal csökkent. Ez az iskolatípusok közötti különbségek jelentős növekedéséhez vezetett. Míg 1992-ben a gimnáziumból és a szakközépiskolákból felvételizők átlagai között csak 1,9 pont volt a különbség, 2003-ra ez 2,7 pontra növekedett.

53. megállapítás

A különböző tantervű osztályok felvételi írásbeli átlageredményeit vizsgálva, a következő tanulságok adódnak. A gimnáziumok esetében az első helyen azok vannak, ahol 6 és 8, illetőleg hatosztályos tanterv szerint tanítanak, második helyen 1999-ig a 6 osztályos iskolák voltak, de azok évről évre visszaestek az ötödik helyre, és helyükre a 4 és 6 osztályos tanterv szerint tanítók kerültek fel. A negyedik-ötödik helyen voltak a 4 és 8 osztályos iskolák. A hatodik helyen 1998-ig a 8 osztályos, 1999-től a 4 osztályos tanterv szerint, a hetedik helyen a 4 és 6 és 8 osztályos tanterv szerint tanító iskolák tanulói voltak.

A vegyes középiskolák gimnáziumi osztályai esetében legmagasabb az írásbeli átlag ott, ahol 4 és 8, illetve 4 és 6 osztályos tanítás folyik, a harmadik helyen legtöbbször a 4, a negyedik a 6 osztályos tantervű iskolák vannak.

A nyelvvizsgálóval rendelkezők aránya a felsőoktatási felvételre jelentkezők körében

A középiskolákban folyó idegennyelv-oktatás nyilván elsősorban azokban az intézményekben segíti a tanulókat a nyelvvizsgák megszerzésében, ahol emelt óraszámú tanítják az egyes nyelveket. A két tannyelvű, a fakultatív és a speciális tantervű nyelvtanítás inkább a gimnáziumokat jellemzi.

55. táblázat • A felvételre jelentkezők nyelvvizsgaaránya középiskola-típusok szerint, 1991–2003

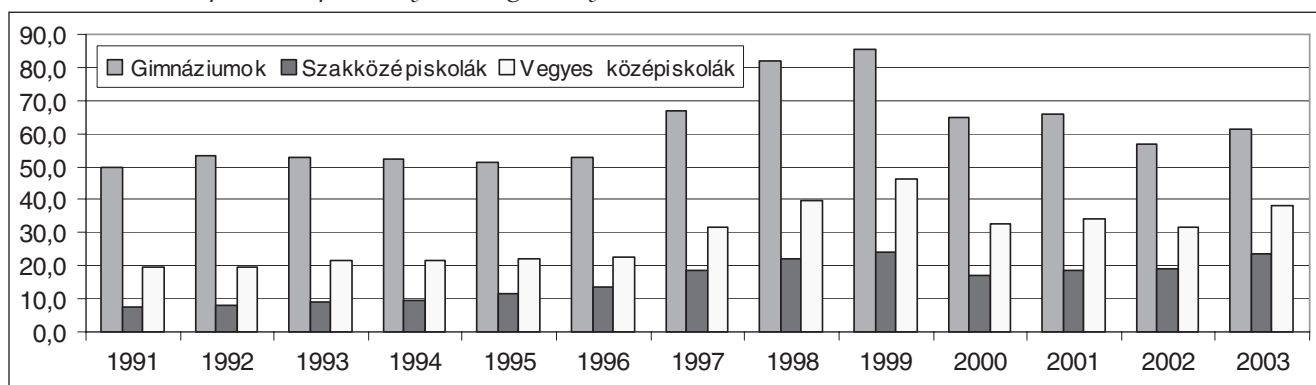
Iskolatípus	1991–1995			1999–2003		
	Jelentkezők száma (J)	Nyelvvizsgák száma (Ny)	Arány (Ny/J)	Jelentkezők száma (J)	Nyelvvizsgák száma (Ny)	Arány (Ny/J)
Gimnáziumok	84 230	43 881	52,1	103 847	69 140	66,6
Művészeti középiskolák	2 831	269	9,5	2 619	365	13,9
Szakközépiskolák	39 844	3 760	9,4	62 667	12 807	20,4
Vegyes középiskolák	37 064	7 827	21,1	54 705	19 980	36,5
Összes középiskola	163 969	55 737	34,0	223 838	102 292	45,7

54. megállapítás

Az 1991–2003 közötti időszakban az érettségi évében felvételizők nyelvvizsgáinak 71,5%-át a gimnáziumokban, 17,4%-át a vegyes középiskolákban, 10,7%-át a szakközépiskolákban és 0,4%-át a művészeti középiskolában végzettek tették le. Így a nyelvvizsgák aránya a gimnáziumból jövők esetében 65%, a vegyes középiskolát végzettekben 32%, a művészeti középiskolások vonatkozásában 12%, a szakközépiskolákban érettségizettek esetében 17% volt. A gimnazisták nyelvvizsgaaránya tehát közel négyszerese a szakközépiskolából jelentkezőknek.

Mindhárom iskolatípus közötti különbség 1996 és 1999 között nagymértékben növekedett, azóta csökkenés következett be. Különösen a gimnáziumoktól marad el a másik két iskolatípus.

11. ábra • A középiskola-típusok nyelvvizsgaarányai, 1991–2003



56. táblázat • A jelentkezők nyelvvizsgaaránya gimnáziumtípusok szerint, 1992–2003

Gimnáziumtípus	1991–1995			1999–2003		
	Jelentkezők száma (J)	Nyelvvizsgák száma (Ny)	Arány (Ny/J)	Jelentkezők száma (J)	Nyelvvizsgák száma (Ny)	Arány (Ny/J)
4 évfolyamos	25 630	12 695	49,5	36 180	20 526	56,7
4 és 6 évfolyamos	3 4215	18 476	54,0	38 294	27 995	73,1
4, 6 és 8 évfolyamos	1 208	278	23,0	1 432	575	40,2
4 és 8 évfolyamos	15 306	6 739	44,0	18 421	12 730	69,1
6 évfolyamos	3 684	2 787	75,7	5 360	3 956	73,8
6 és 8 évfolyamos	733	871	118,8	494	637	128,9
8 évfolyamos	3 454	2 035	58,9	3 666	2 721	74,2

55. megállapítás

A különböző tantervű gimnáziumok közül 1999–2003-ban legmagasabb a felvételizők nyelvvizsgaaránya a 6 és 8 évfolyamosokban, ezeket követik a 8 osztályosok, harmadik helyen pedig a hatosztályosok vannak. Legalacsonyabb a nyelvvizsgaarány a néhány 4, 6 és 8 évfolyamos, valamint a négyosztályos tantervűekben. A vegyes középiskolák gimnáziumi osztályai esetében ebből a szempontból a 4 és 6, valamint a 4 és 8 osztályos tantervűek tanulói állnak az élen, legkevesebb nyelvvizsgát a 4 osztályos tantervűek diákjai szereztek.

Az Országos Középiskolai Tanulmányi Versenyek

Az OKTV-eket általában a gimnáziumi osztályok tanulói számára szervezik, csak néhány olyan tantárgy van (matematika, fizika, földrajz, idegen nyelvek), amelyek esetében a szakközépiskolák tanulóinak is lehetőségük van a pontszerzésre.

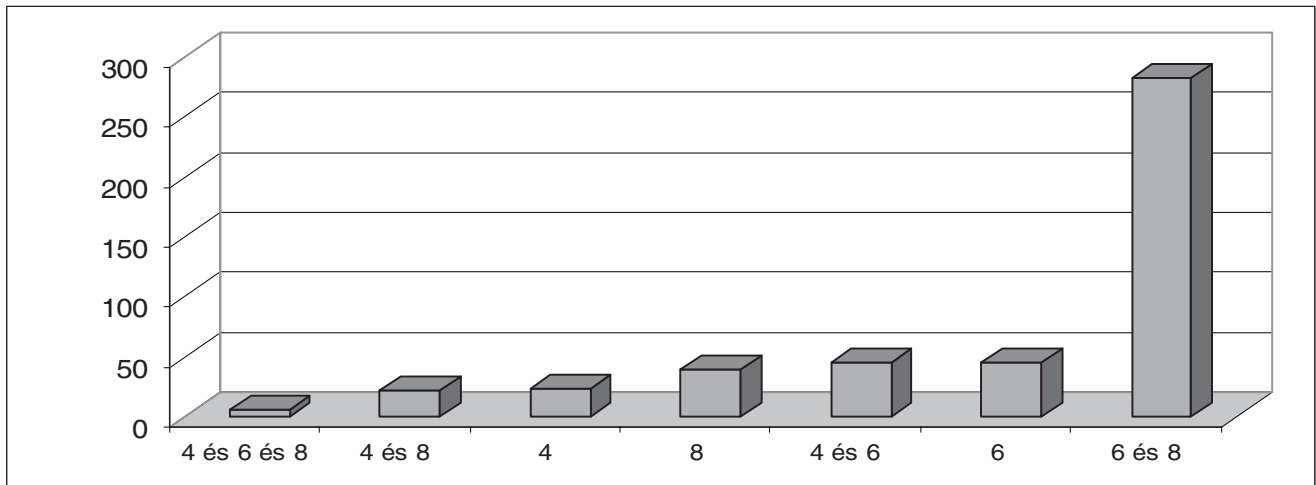
57. táblázat • A száz 12. osztályos tanulóra jutó OKTV-pontok középiskola-típusonként, 1986–2002

Iskolatípus	1986	1987	1988	1989	1990	1991	1992	1993	1994	1995	1996	1997	1998	1999	2000	2001	2002
Gimnázium	6,3	6,0	6,1	6,3	6,2	6,9	5,9	5,5	6,1	6,2	6,5	6,3	6,7	7,3	6,6	6,2	5,8
Művészeti középiskola	1,4	0,1	0,1	0,6	0,6	0,0	0,0	1,1	1,4	0,1	1,1	1,4	0,0	0,1	1,1	3,0	1,4
Vegyes középiskola	1,0	1,1	1,1	1,0	1,1	1,5	1,2	1,1	0,9	1,0	1,0	1,0	0,7	1,1	1,1	0,8	1,3
Szakközépiskola	0,3	0,3	0,3	0,3	0,4	0,7	0,4	0,4	0,4	0,3	0,3	0,3	0,3	0,3	0,2	0,2	0,2
Összes középiskola	2,1	2,1	2,1	2,1	2,2	3,0	2,5	2,3	2,5	2,4	2,5	2,3	2,3	2,6	2,2	2,1	2,4

56. megállapítás

A vizsgált időszakban az OKTV-pontok 83 százalékát a gimnáziumok, 11%-át a vegyes, 6%-át a szakközépiskolák tanulói szereztek meg. Az iskolatípusok száz 12. évfolyamos tanulóra jutó pontszámai közötti különbségek 1995-től növekedő tendenciát mutatnak.

12. ábra • A száz 12. évfolyamos tanulóra jutó OKTV-pontok a gimnáziumokban tantervtípusonként, 1998–2002



57. megállapítás

Kiemelkedően magas a pontszám azokban a gimnáziumokban, ahol 6 és 8 osztályos tanterv szerint folyik az oktatás, ezeket követik a 6, valamint a 4 és 6 osztályos tantervű iskolák, kevésbé sikeresek ezen a területen a nyolcosztályos és négyosztályos tantervűek. A 4 és 8 osztályos, illetve a 4 és 6 és 8 osztályos tantervű gimnáziumok OKTV-pontszámai a legalacsonyabbak.

Az Országos Szakmai Tanulmányi Versenyek

Mint már említettük, az OSZTV-ket a szakközépiskolai osztályok tanulói számára szervezik, csak néhány olyan tantárgy van, amelyben esélyük van a gimnáziumi tanulóknak is pontszerzésre.

58. táblázat • A száz 12. évfolyamos tanulóra jutó OSZTV-pontszámok iskolatípusonként, 1986–2002

Középiskola-típus	1986	1987	1988	1989	1990	1992	1993	1995	1996	1997	1998	1999	2000	2001	2002
Gimnázium	0,1	0,1	0,1	0,3	0,2	0,1	0,0	0,2	0,2	0,3	0,1	0,2	0,0	0,1	0,1
Vegyes középiskola	2,4	2,2	2,1	3,0	2,4	2,6	2,7	4,0	3,9	5,2	3,4	4,1	4,6	4,2	4,0
Szakközépiskola	3,4	3,5	3,5	4,1	4,1	4,0	3,9	6,7	6,5	7,0	7,5	7,9	7,0	8,2	6,6

58. megállapítás

A vizsgált tizenöt évben az OSZTV pontok 1%-át a gimnáziumok, 24%-át a vegyes középiskolák, 75%-át a szakközépiskolák tanulói szerezték. A különbség a száz 12. évfolyamos tanulóra eső pontszámok között növekvő irányzatú.

Az egyéb országos középiskolai versenyek

A hetvenkét egyéb középiskolai országos verseny széles körű tematikája miatt az egyes iskolatípusok diákjai egyaránt eséllyel indulhatnak. Ugyanakkor az adatok értékelésekor figyelembe kell venni, hogy a következő táblázat együttesen tartalmazza az összes verseny eredményét.

59. táblázat • Az egyéb versenyek száz 12. évfolyamos tanulóra jutó pontszámai középiskola-típusonként, 1986–2002

Középiskola-típus	1986	1987	1988	1989	1990	1991	1992	1993	1994	1995	1996	1997	1998	1999	2000	2001	2002
Gimnázium	6,7	7,5	8,0	9,5	10,0	13,3	19,8	17,0	24,9	16,7	16,6	23,2	25,9	30,5	36,7	38,5	24,6
Vegyes középiskola	1,2	1,5	1,4	2,5	2,8	9,3	1,5	62,0	30,0	38,2	92,3	24,7	47,6	58,1	9,5	9,6	8,3
Művészeti középiskola	0,0	0,0	0,0	0,0	0,0	4,5	6,9	7,4	10,8	5,4	5,8	9,2	8,9	10,7	13,2	13,6	8,4
Szakközépiskola	0,5	0,6	0,6	1,0	1,0	2,3	5,3	5,5	6,6	3,3	3,3	3,7	4,7	5,2	6,8	8,7	4,7

59. megállapítás

A vizsgált tizenhét évben a pontok 63%-át a gimnáziumok, 2%-át a művészeti középiskolák, 18%-át a vegyes középiskolák, 17%-át a szakközépiskolák tanulói szerezték.

A versenypontszámok emelkedése összefügg a versenyek számának emelkedésével és az adatbázis kezdeti időszakban meglévő hiányosságával is.

60. táblázat • A gimnáziumtípusok sorrendje az egyéb versenyek pontszámai szerint, 1986–2002

Gimnáziumtípus	1986–1991		1993–1997		1998–2002	
	sorrend	pont	sorrend	pont	sorrend	pont
4 évfolyamos	6.	23,33	6.	70,8	7.	116,2
4 és 6 évfolyamos	1.	88,86	2.	128,1	3.	195,6
4, 6 és 8 évfolyamos	5.	26,42	5.	89,9	4.	178,0
4 és 8 évfolyamos	4.	38,27	4.	93,0	5.	160,3
6 évfolyamos	2.	87,09	3.	111,4	6.	133,0
6 és 8 évfolyamos	3.	60,18	1.	230,9	1.	337,8
8 évfolyamos	7.	21,74	7.	63,9	2.	198,0

60. megállapítás

Mint látható, az elmúlt öt évben a hat és nyolc évfolyamos tantervek szerint tanító gimnáziumok tanulói szerezték a legtöbb pontot, ezeket követik a 8 évfolyamos, valamint a négy- és hatosztályos tantervűek. Azok a gimnáziumok, ahol csak hatosztályos tanterv szerint tanítanak, az 1998–2002 közötti időszakban a korábbi második helyről az utolsó előttiire estek vissza, a csak nyolcosztályos tanterv szerint oktató iskolák viszont feljöttek az utolsó helyről a másodikra.